

éducation *relative* *environnement*

Une nouvelle au Saguenay-Lac-St-Jean

Vers la décennie 2005-2014 dédiée à l'éducation au développement durable

Profil des organismes d'éducation relative à l'environnement (ERE) au Saguenay-Lac-St-Jean



Zoo sauvage Saint-Félicien (Centre de conservation de la Boréale)

(Version préliminaire)



Association québécoise pour la promotion de l'éducation relative à l'environnement (AQPERE)

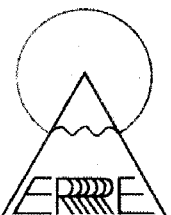


Table des matières

Mot du député de Lac-Saint-Jean	3
Mot de la directrice du CCBB Saint-Félicien	4
Mot du président de l'AQPERE	5
Présentation des organismes	6-20
Présentation de l'AQPERE	21
Coordonnées des organismes	22
EVB Saguenay-Lac-Saint-Jean	23

Mot du député de Lac-Saint-Jean

À titre de porte-parole en matière d'environnement et député de Lac-Saint-Jean à l'Assemblée nationale, je ne peux que me réjouir de la tenue de votre colloque portant sur l'éducation, l'innovation et le développement durable.

Notre planète, la terre, vit actuellement une pression énorme en regard de l'intensification de l'activité économique alors que la libéralisation des marchés se veut le moteur du développement.

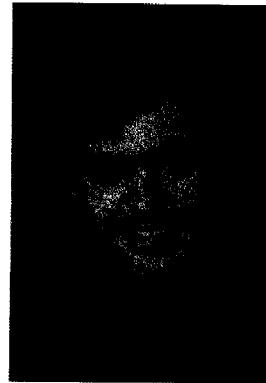
Au plan international, la décision de l'ONU de faire des années 2005-2014, la décennie de l'éducation au développement durable démontre à quel point il nous faudra redoubler d'efforts pour que le développement durable s'inscrive comme une valeur incontournable de nos sociétés, tout particulièrement pour les générations montantes. Dans un tel contexte, vos discussions autour de l'innovation dans le domaine de l'éducation à l'environnement en regard du développement durable font partie des ingrédients essentiels à la mise en place de solutions novatrices.

Le Saguenay—Lac-Saint-Jean est une région dont je suis très fier. Nous avons su innover dans le domaine du développement durable dans plusieurs domaines. Parmi les initiatives les plus intéressantes, il me faut mentionner les travaux faits au sein de l'UQAC pour lesquels, il nous faut remercier messieurs Claude Villeneuve et Jules Dufour de leur contribution exceptionnelle. S'ajoutent : la création du Centre québécois de développement durable (CQDD) qui est au cœur de nombreuses démonstrations en regard de la rentabilité économique du développement durable; la création du groupe Coderr-02 pour son approche remarquable en matière d'économie sociale et de récupération; de même que le Conseil régional de l'environnement et du développement durable (CREDD), qui s'est démarqué en devenant un partenaire privilégié du Plan Québécois sur la biodiversité.

Vous voici donc en terre d'accueil. Je vous souhaite un séjour parmi nous des plus profitables. C'est avec grand plaisir que j'échangerai avec ceux et celles parmi vous qui, le 13 mai prochain, participerez aux activités prévues au Centre de conservation de la biodiversité boréale (CCBB), au zoo de Saint-Félicien.

Bonnes délibérations!

Stéphane Tremblay
Député de Lac-Saint-Jean
Porte-parole de l'opposition officielle
en matière d'environnement et jeunesse



Stéphane Tremblay

Mot de la directrice du CCBB Saint-Félicien



Dominique Chartier

C'est un très grand plaisir pour moi d'accueillir au Centre de conservation de la biodiversité boréale (CCBB) de Saint-Félicien les intervenants et intervenantes en éducation relative à l'environnement (ERE) du Saguenay-Lac Saint-Jean.

J'ai la chance exceptionnelle d'agir comme directrice du musée vivant le plus merveilleux du Québec et je souhaite être en mesure de le développer, non seulement par ses collections mais aussi et surtout par son approche écologique. L'étonnante interdépendance des êtres vivants est une admirable leçon de vie. Comprendre cette dynamique c'est faire de nous des défenseurs de l'environnement et se mettre en mode d'ouverture face aux phénomènes et aux décisions qui modulent notre vie.

L'éducation à l'environnement me paraît donc être le plus sûr moyen de produire chez l'être humain le sens de la responsabilité à l'égard de l'environnement et le chemin le plus approprié pour provoquer les changements d'attitudes et de comportements nécessaires au sauvetage de la planète. À ce titre le Centre de conservation de la biodiversité boréale de Saint-Félicien remplit remarquablement son rôle « d'École-Nature ». Mais nous souhaitons aller plus loin et offrir des activités d'apprentissage et des expériences toujours plus stimulantes pour les jeunes et les moins jeunes et cela prend des ressources.

Je reçois donc très favorablement l'engagement de l'AQPERE de vouloir collaborer avec le CCBB et tous les acteurs régionaux en ERE. Je suis convaincu que ce partenariat rapportera des fruits qui feront grandir l'ERE ici comme ailleurs.

Je nous souhaite donc à tous une décennie riche de projets et de réalisations concrètes pour le plus grand bien de nous tous et de l'environnement.

Dominique Chartier
Directrice du CCBB
Saint-Félicien

Mot du président de l'AQPERE

C'est avec beaucoup d'enthousiasme que l'Association québécoise pour la promotion de l'éducation relative à l'environnement (AQPERE) a voulu saisir l'occasion du 73^e congrès de l'ACFAS qui aura lieu à Chicoutimi du 9 au 13 mai pour rencontrer les acteurs régionaux en éducation relative à l'environnement (ERE).

En souhaitant ainsi réunir les acteurs de l'éducation à l'environnement de la région nous poursuivions deux objectifs :

- préparer ensemble un colloque dédiée à l'éducation à l'environnement;
- trouver le moyen de rassembler le plus grand nombre d'intervenants et d'intervenantes possible en ERE dans un lieu naturel prestigieux afin de bâtir, en partenariat avec l'AQPERE, un plan stratégique de développement de l'ERE pour les dix prochaines années.

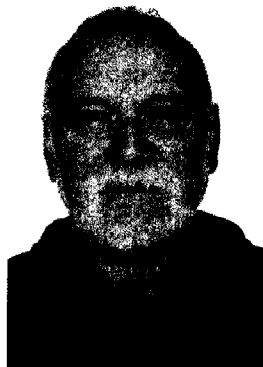
C'est donc plein d'espoir qu'au mois d'octobre 2004 nous sommes venus leur proposer d'organiser au sein du congrès de l'ACFAS le premier colloque régional en ERE de la décennie 2005-2014, dédiée par les Nations Unies à l'éducation au développement durable.

L'accueil très positif reçu à nos deux propositions nous a déterminés à poursuivre nos démarches et nos rencontres suivantes de janvier et d'avril se sont concrétisées par le colloque du 10 mai « L'ERE, un champ d'innovations à l'aube de la décennie de l'éducation au développement durable » et la rencontre de ce 13 mai au Centre de conservation de la biodiversité boréale à Saint-Félicien

Au nom des membres du conseil d'administration de l'AQPERE, nous voulons remercier chaleureusement ceux et celles qui ont contribué à la réalisation de ces deux événements; c'est aussi à eux que nous devons cette première ébauche d'un cahier dédié à l'éducation à l'environnement et ceux qui la font dans cette région du Québec. Nous voulons le compléter avant de le rendre accessible à tous les éducateurs à l'environnement du Québec.

Nous prenons aussi l'engagement de poursuivre notre collaboration pour qu'ensemble nous réussissions à faire progresser l'éducation au développement durable au Saguenay-Lac Saint-Jean.

Robert Litzler
Président de l'AQPERE



Robert Litzler

Conseil régional de l'environnement et du développement durable Saguenay-Lac-Saint-Jean (CREDD)

Le Conseil régional de l'environnement et du développement durable du Saguenay-Lac-Saint-Jean (CREDD) est un organisme sans but lucratif actif au sein de la région depuis 30 ans.

Sa mission est de protéger, conserver et mettre en valeur l'environnement régional en concertation avec l'ensemble des intervenants régionaux ainsi qu'à favoriser le développement durable à l'échelle régionale.

Description du programme « Pour une ERE solidaire »

En 1999, le CREDD et l'Association forestière du Saguenay-Lac-Saint-Jean (AFSL) ont uni leur expertise en matière d'éducation relative à l'environnement pour monter un programme unifié en ERE pour toute la région soit les quatre Commissions scolaires. De ce regroupement est né le programme « Pour une ERE solidaire ». Notre programme d'éducation comporte six sessions de sensibilisation et est offert gratuitement à toutes les écoles primaires de la région pour les élèves de la 1^e à la 6^e année. Une offre de service est envoyée directement à chaque école pour les

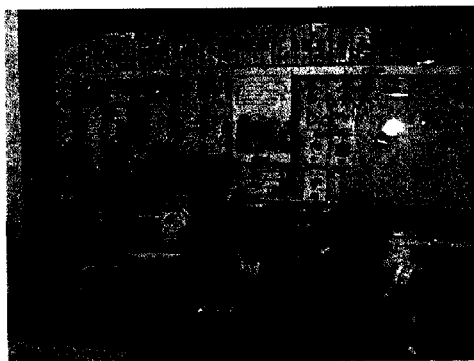
inscriptions. Chaque session est adaptée pour les différents cycles du primaire.

L'objectif premier du programme « Pour une ERE solidaire » est de sensibiliser les jeunes au principe des « 3R-V » (la réduction à la source, le réemploi, le recyclage et la valorisation de la matière) en plus de les conscientiser aux problèmes de la surconsommation et de l'utilisation irrationnelle des ressources. En éduquant les jeunes dès leur entrée au primaire et en les soutenant dans leurs actions, nous sommes convaincus de changer les modes de consommation. La population de demain comprendra l'importance de la réduction à la source, du réemploi, du recyclage et de la valorisation de la matière et ainsi acquerra la notion du partage des richesses.



Visites scolaires.

La tournée scolaire 2003-2004 s'est effectuée sur une période de douze semaines (septembre à janvier), deux intervenantes (une au Saguenay, une au Lac-Saint-Jean) visitent les groupes scolaires des écoles primaires (premier, deuxième et troisième cycles) à raison d'une vingtaine de classes par semaine (sans oublier les congés pédagogiques, jours fériés, vacances, etc.). Cette tournée scolaire nous a permis de visiter 53 écoles et de sensibiliser 7 959 jeunes du primaire.



École Maria d'Alma. Photo : Pâquerette Lapointe

Le Comité de bassin de la rivière à Mars (COBRAM)

Le Comité de bassin de la rivière à Mars (COBRAM) est l'un des trente-trois (33) organismes de bassin versant reconnus prioritaires par la Politique nationale de l'eau du gouvernement du Québec.

Sa mission consiste à assurer la protection, la mise en valeur et le développement du bassin versant (bassin hydrographique) de la rivière à Mars, dans le respect de son écosystème et dans une perspective de développement durable.



Le plan directeur de l'eau (PDE) pour l'ensemble du bassin versant, en cours de réalisation, permettra à la population de comprendre la problématique hydrique et environnementale du bassin versant, ainsi que les solutions d'intervention qui seront retenues, en matière de protection, de restauration et de mise en valeur de l'eau. Le COBRAM vise à faire participer la population à la mise en oeuvre du plan directeur de l'eau, afin de sensibiliser les citoyens et les acteurs de l'eau à leur responsabilité individuelle et collective face à la ressource eau du bassin. Il compte y arriver en développant des activités d'éducation en vue de maintenir un équilibre entre les dimensions sociales, économiques et environnementales du développement du bassin versant.

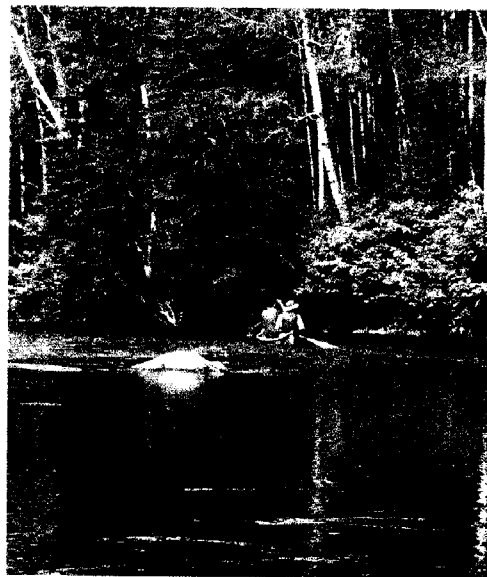
Le 19 septembre 2004, le COBRAM a élaboré une nouvelle activité soit la Fête de la rivière, dont le but était de mieux faire connaître l'organisme aux citoyens. Cet événement organisé en partenariat avec l'Association des pêcheurs sportifs de la rivière à Mars, le centre plein air Bec-Scie, le Parc de la Nordicité ainsi que Promotion Saguenay, a attiré 168 de personnes provenant de la Baie, de Chicoutimi, de Jonquière et de St-Ambroise. La réussite de cette première expérience a incité le COBRAM à faire de la fête de

la rivière un événement annuel.

Le comité participe aussi à certains événements qui permettent de rejoindre la population et de faire connaître à la fois l'organisme et le concept de gestion intégrée de l'eau par bassin versant. Le dernier s'est déroulé au Pavillon Sportif de l'Université du Québec à Chicoutimi du 14 au 17 avril 2005. Il s'agit du salon Expo nature, un incontournable qui accueille des clients de partout dans la région. Plus de 350 personnes ont visité le kiosque et ont été informées sur la mission et le mandat prioritaire de l'organisation.

Comité de bassin versant RIVAGE de la rivière du Moulin

À Québec, la gestion intégrée de l'eau par bassin versant (GIEBV) est réalisée par les organismes de bassins versants. Ces derniers sont constitués de membres représentatifs de tous les acteurs de l'eau du territoire visé. Ils ont pour mandat d'élaborer un plan directeur de l'eau (PDE), c'est-à-dire un outil de planification visant à déterminer les interventions à réaliser dans un bassin versant pour atteindre les objec-



tifs fixés de manière concertée. Le PDE doit devenir l'expression de la vision et des priorités des acteurs de l'eau quant au devenir de leur bassin versant.

Le comité de bassin versant RIVAGE de la rivière du Moulin a pour mandat de regrouper autour d'une table ces acteurs et de les sensibiliser à la GIEBV. Une fois regroupés, ces membres du RIVAGE deviennent d'excellents ambassadeurs de la GIEBV dans leurs milieux. Nous réussissons à faire de l'éducation relative à l'environnement par la prise de conscience collective de ces acteurs sur les impacts qu'ils ont à l'échelle locale.

RIVAGE organise et participe à plusieurs activités de sensibilisation durant l'année. Nous participons aux événements populaires se tenant sur notre bassin versant comme la fête du parc de la rivière du Moulin, expo nature plein air et la foire de la nature. Nous organisons, en partenariat, le fête de la pêche, une journée de l'arbre (mois de l'arbre) et une descente en canot de la rivière jointe à une corvée de nettoyage. Nous avons également la chance d'avoir un parc urbain sur notre bassin versant qui organise des activités de sensibilisation sur plusieurs thèmes auxquelles nous collaborons. Enfin, nous donnons des conférences sur la GIEBV auprès des élèves du primaire, du secondaire et des étudiants de l'université.

Le développement d'une vision commune dans la communauté passe par la sensibilisation et l'éducation à l'environnement. Protéger et retrouver les usages perdus de la rivière, reconnecter les gens à leur territoire et créer un sentiment d'appartenance de l'amont à l'aval du bassin versant, sont quelques uns des objectifs que s'est donné le comité de bassin versant RIVAGE de la rivière du Moulin.

Comité ZIP Saguenay

Le territoire de la Zip-Saguenay s'étire sur la Rive nord entre les municipalités de Bégin et Tadoussac. Sur la rive sud, de l'arrondissement Kénogami jusqu'à la municipalité de Baie Ste-Catherine.

Le mandat premier du Comité vise à réhabiliter, sauvegarder, dépolluer et mettre en valeur la rivière Saguenay et ses principaux tributaires. Pour ce faire, il s'appuie sur un plan d'action annuel où éducation et sensibilisation ont une place de premier choix.

C'est par la sensibilisation et l'éducation des populations sur le territoire que le comité réussit à

- * réhabiliter, sauvegarder et mettre en valeur la rivière Saguenay et ses principaux tributaires;
- * protéger l'intégrité de la rivière Saguenay par des actions environnementales concrètes;
- * collaborer en concertation avec l'ensemble des intervenants du milieu pour réaliser des projets relatifs à la protection des milieux aquatiques, terrestres et atmosphériques;

Le comité fait aussi des recherches sur l'état actuel et à venir de l'environnement du Saguenay et à diffuser ces résultats afin de promouvoir chez les citoyens, les industriels et les commerçants des habitudes et des comportements de vie saine et respectueux de l'environnement.

Pour les activités dans les écoles, le Comité Zip-Saguenay collaborent à chaque année avec une école en particulier pour des remises de plants d'arbres dans le cadre du mois de l'Environnement.

Nous avons également initié cette année un projet pilote s'intitulant : Vers une Polyvalente plus durable. Ce projet vise à inculquer à la clientèle étudiante et enseignante des

changements d'attitude dans les habitudes de consommation. On parle ici de 1 300 élèves et près d'une centaine de professeurs.

Pour ce faire, nous avons engagé une agente en développement durable, ce qui constitue une première au Québec.

En regard d'autres activités, nous profitons de nos projets sur le terrain pour sensibiliser les populations touchées à la protection et à la mise en valeur de notre environnement.

L'ERE au Comité ZIP

Alma-Jonquière

Plusieurs activités d'ERE ont vu le jour depuis la fondation du comité en 1995. La ZIP Alma-Jonquière a le mandat de sensibiliser et d'éduquer la population face à différentes problématiques environnementales. Plusieurs projets visent à conscientiser et à responsabiliser l'ensemble de la population du Saguenay-Lac-Saint-Jean à prendre des décisions en harmonie avec leur environnement.

La publication de chroniques dans les journaux locaux a permis d'informer la population sur des thèmes touchant plusieurs sujets d'actualité environnementale et proposant des alternatives pour remédier aux comportements nuisibles.

Pour réduire les gaz à effet de serre, des actions ont été entreprises afin d'encourager le compostage et ainsi réduire l'enfouissement des déchets. De plus, un volet éducatif

jeunesse sur les impacts de la marche au ralenti inutile des véhicules moteurs a été mis sur pied.

La ZIP réalise également auprès des aînés un jardin biologique afin que les participants intègrent dans leur quotidien de saines habitudes de vie.

Partenaires d'un enseignement durable comprend plusieurs activités pédagogiques dont des présentations, un projet de surveillance écologique national, l'initiation à la notion de dégradation des rivières, des activités de plantation et des capsules environnementales sur une foule de sujets d'actualité environnementale et de problématiques régionales.

Finalement, l'organisme participe à des comités consultatifs et rédige des mémoires dans le cadre d'audiences publiques. La ZIP a également développé du matériel de communication comme des vidéocassettes, des manuels de formation, kiosques, panneaux d'interprétation et plusieurs présentations.



Formation d'enseignants sur le ruisseau Rouge à Alma dans le cadre de J'Adopte un cours d'eau

Le Parc national du Saguenay

Le 8 juin 1983, le Parc national du Saguenay est créé et désigné parc de conservation, le quatrième de cette nature dans le réseau québécois. À la fois représentatif de la région naturelle du fjord du Saguenay et exceptionnel pour la présence de son fjord, le Parc national du Saguenay a été créé afin de protéger et de mettre en valeur la composante terrestre de ce riche patrimoine naturel.



Le premier pôle aménagé fut celui de Baie-Éternité qui accueille les visiteurs dès l'ouverture du parc. En 1991, la Baie-du-Moulin-à-Baude reçoit à son tour ses premiers visiteurs. Troisième et dernier pôle, Baie-Sainte-Marguerite s'ajoute en 2000.

Participez aux programmes d'interprétation offerts sur les deux rives du fjord. Trois centres d'interprétation et de services, vous dévoilent les multiples facettes du parc. Vous découvrirez des phénomènes géologiques, historiques et écologiques remarquables!

À partir des secteurs de la Baie-Éternité, de la Baie-du-Moulin-à-Baude et de la Baie-Sainte-Marguerite, une équipe de gardes-parc vous livreront leurs connaissances des richesses du parc et vous communiqueront leur passion pour ce territoire naturel. Qu'est-ce qu'un fjord? Comment s'est formé le fjord du Saguenay? Pourquoi les eaux du Saguenay sont-elles si

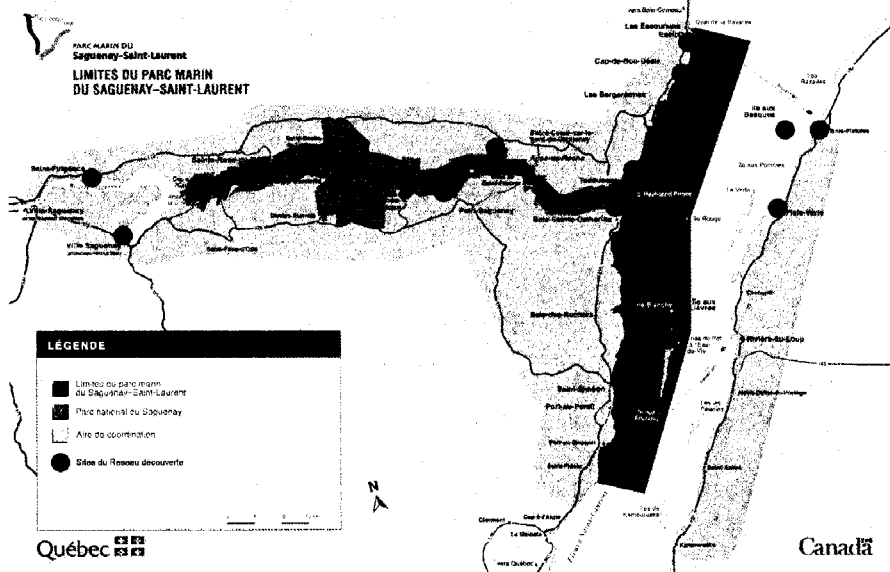
sombres? Dunes de sable ou terrasses marines? Quelles espèces animales fréquentent le parc? Quelles sont les habitudes de vie du béluga du Saint-Laurent? La découverte du territoire du parc national du Saguenay suscite de nombreuses questions. Le programme d'interprétation vous dévoilera, sous forme de causeries, d'activités théâtrales et de marches guidées, les replis cachés de cet environnement naturel exceptionnel. Plusieurs sentiers de courte randonnée sont aussi agrémentés de panneaux d'interprétation.

Enfin, «Histoires naturelles» et «Un trésor de parc» sont deux projets éducatifs qui ont été élaborés pour les élèves des 2^e et 3^e cycles du primaire dans l'esprit de la réforme scolaire. Ces projets ont été conçus pour être menés de façon entièrement autonome par les enseignants à partir des outils d'animation qui leur sont fournis par le parc.

Le Réseau découverte du Parc marin du Saguenay-Saint-Laurent

Le Parc marin du Saguenay-Saint-Laurent est le premier parc au Québec à protéger et mettre en valeur un milieu exclusivement marin. Il a la particularité d'être géré conjointement par les gouvernements du Canada et du Québec, en association avec les intervenants du milieu.

Le Parc marin couvre une section de l'estuaire du Saint-Laurent et du fjord du Saguenay, représentant une superficie de 1 138 km² uniquement en milieu marin. Il est constitué d'eau, mais votre contact avec le milieu pourrait bien se faire du haut d'une falaise escarpée, d'une pointe rocheuse ou d'une plage. Les mystères et les richesses de ce grand écosystème vous seront notamment dévoilés par des sites d'interprétation situés aux abords des limites du parc. L'ensemble de ces sites forme le Réseau découverte du parc marin du Saguenay-Saint-Laurent.



mammifères marins, de mieux comprendre la place de la mer dans nos vies et d'appivoiser notre culture maritime.

Offrez-vous également la plus divertissante des

En visitant son Réseau découverte, le parc marin vous invite à découvrir des thématiques diversifiées reliées au milieu marin. Celles-ci vous permettront, entre autres, de percer les mystères du Saint-Laurent sous-marin, d'explorer un fjord exceptionnel, de plonger au cœur du monde des mammifères marins, de mieux comprendre la place de la mer dans nos vies et d'appivoiser notre culture maritime.

En visitant son Réseau découverte, le parc marin vous invite à découvrir des thématiques diversifiées reliées au milieu marin. Celles-ci vous permettront, entre autres, de percer les mystères du Saint-Laurent sous-marin, d'explorer un fjord exceptionnel, de plonger au cœur du monde des

découvertes en assistant, seul ou en famille, à l'une des causeries offertes par le parc marin et ses partenaires. Celles-ci seront présentées cet été aux campings de Baie-Éternité, Bergeronnes, Tadoussac et Trois-Pistoles.



L'éducation relative à l'environnement au Parc national des Monts-Valin : Aux frontières du Nord...

Une essence septentrionale légèrement tentée de parfums méridionaux s'exhale de l'environnement naturel du parc national des Monts-Valin. En fait, un grand nombre d'éléments gratifient le territoire du parc d'un vif éclat nordique. La sévérité du climat et la prépondérance de l'hiver, la jeunesse relative des formes glacières, la dominance d'une flore boréale accompagnée de plantes artiques-alpines, la présence d'oiseaux associés aux régions de haute latitude en sont quelques-uns. Le thème « Aux frontières du nord » retenu pour les activités d'éducation relative à l'environnement au parc national des Monts-Valin traduit bien l'âme particulière de ce lieu et son unicité par rapport aux autres espaces protégés du réseau des parcs québécois. Il illustre les grands espaces, il éveille une sentiment de liberté, de curiosité et un goût d'aventure. L'éducation relative à l'environnement au parc national des Monts-Valin vise essentiellement à transmettre aux visiteurs des connaissances sur le milieu naturel et humain en l'éveillant à l'importance de conserver ce riche patrimoine collectif.

La diversification des approches utilisées dans le cadre de l'offre d'activités éducatives et l'adaptation de ces approches aux différentes clientèles ainsi qu'aux particularités du territoire du parc sont un souci constant pour les autorités du parc. C'est dans ce contexte que les activités éducatives sont développées et offertes dans un contexte de récréotourisme. Les principaux moyens retenus et développés pour atteindre la mission éducative sont les activités postées, les randonnées guidées, les rallyes, les panneaux d'interprétation et une exposition permanente.

Centre de conservation de la biodiversité boréale (CCBB)

Le Centre de conservation de la biodiversité boréale (CCBB) est l'aboutissement des efforts et de la vision des bâtisseurs du « Zoo de St-Félicien ». Tous les changements vécus au fil des ans au niveau de la collection animale et des lieux physiques ont été faits en concordance avec les différentes missions que le zoo s'est données. Aujourd'hui, notre créneau est celui de la Boréale et notre mission axée sur la conservation et le développement durable.

Notre mission : faire connaître, apprécier et conserver la biodiversité boréale et plus particulièrement les écosystèmes, les espèces, les populations animales et végétales de la région du Saguenay-Lac-Saint-Jean, du Québec et du Canada. Son champ d'action concerne l'ensemble de la zone tempérée boréale jusqu'à l'océan Arctique tout autour du globe.

Notre devise : apprendre pour connaître, connaître pour aimer et aimer pour protéger.

La Boréale, c'est l'espace des climats froids, des sols affectés par le gel et des forêts dominées par les conifères. Elle englobe donc une grande partie des terres émergées de la planète, dont le plus vaste biome forestier au monde : la forêt boréale. Elle assure également la subsistance d'une vaste portion de l'humanité et abrite une flore et une faune d'une diversité étonnante compte tenu de la rigueur des conditions climatiques qu'on y observe.

En apparence inhospitalier, le monde boréal est vaste et généreux pour qui sait le découvrir. Le CCBB veut en faire connaître les manifestations les plus spectaculaires comme les plus secrètes. Vivre l'expérience boréale, c'est découvrir que la forêt représente bien plus que des arbres et que l'hiver est une saison vivante. C'est comprendre que tous les éléments de la nature comportent à la fois une force et une fragilité et c'est s'y attacher au point de vouloir la protéger.

En reformulant sa mission, en s'orientant vers l'approche écologique, et en se dotant d'outils

comme le Boréalium (la nouvelle bâtisse d'accueil) et le portail informatique, le CCBB se trouve à occuper un créneau exclusif, de classe mondiale, qui lui permet ainsi de pleinement jouer son rôle d'éducation, de diffusion, de recherche et de conservation. Le zoo «sauvage» devient alors le volet faunique du CCBB et se trouve potentialisé par le Boréalium. Ce dernier préparera les visiteurs non plus à une visite du site mais à une expérience boréale. Une préparation au plaisir de la découverte...

Le futur

Fidèle à sa tradition, notre institution pense et prépare déjà différents projets d'avenir. Actuellement, le CCBB a accès à 1400 hectares de terrain qui ne sont pas exploités. Ce vaste territoire permettra une multitude d'activités pour vivre et expérimenter la Boréalie. Un projet pilote concrétise déjà notre orientation plus écotouristique en rapprochant les gens de la nature et en leur faisant expérimenter, de façon différente, le milieu boréal. Grâce à « l'aventure boréale au pays des caribous » les randonneurs ont l'occasion de revivre l'époque de la colonisation, de pister des animaux et de dormir parmi les caribous, tout cela accompagné d'un guide qui leur fait connaître et apprécier la beauté du territoire nordique. Mais nous ne nous arrêterons pas là, voici quelques exemples de projets qui sont aussi possibles :

- * Dormir à la belle étoile... avec les loups!
- * Mettre en valeur la rivière aux saumons, la ouananiche étant l'emblème animalier de notre région
- * Créer des parcours botaniques permettant d'observer des phénomènes floristiques comme les adaptations des

plantes aux milieux boréaux

- * Créer des parcours mycologiques, le CCBB ayant sur ses terrains plus de 40 espèces de champignons pouvant être identifiées à différentes périodes de la saison

- * Pister les caribous



Zoo sauvage Saint-Félicien (Centre de conservation de la Boréalie)

Déjà le CCBB offre des activités, des découvertes et des expériences qui ne se retrouvent nulle part ailleurs mais les terrains non exploités offrent des possibilités que pratiquement seulement notre imagination peut limiter. Il nous reste à poursuivre notre aventure, à vivre notre mission

au quotidien et à continuer d'innover dans notre développement.



CCBB
CENTRE DE CONSERVATION
DE LA BIODIVERSITÉ BORÉALE



ZOO SAUVAGE
DE SAINT-FÉLICIE
CENTRE DE CONSERVATION
DE LA BIODIVERSITÉ BORÉALE



BORÉALIUM
DE SAINT-FÉLICIE
CENTRE DE CONSERVATION
DE LA BIODIVERSITÉ BORÉALE

La corporation Entomofaune du Québec

Fondée officiellement en 1988, la corporation Entomofaune du Québec est un organisme de charité à buts scientifiques et non lucratifs, enregistré comme tel auprès des gouvernements du Québec et du Canada. Son champ d'action couvre le territoire du Québec.

La Corporation contribue par divers moyens ou actions à colliger, à rassembler, à sauvegarder et à rendre disponibles aux communautés québécoise et internationale des connaissances et des données taxinomiques et faunistiques sur les

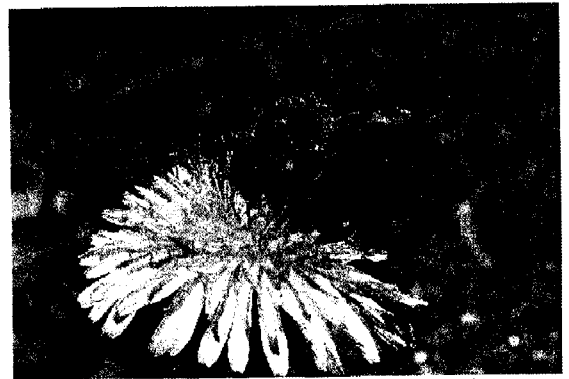


Coléoptère du genre *Osmoderma* (Michel Savard).

insectes et autres arthropodes (petites bêtes aux pattes articulées).

Ses activités visent plus spécifiquement à : recueillir et gérer des données entomologiques fournies par des particuliers ou des institutions; concevoir et faire se développer une banque informatisée de données scientifiques sur les Insectes; supporter la production d'ouvrages divers sur les Insectes du Québec; susciter et soutenir les coopérations et les synergies utiles dans les travaux de taxinomie et de faunistique; protéger et enrichir le patrimoine entomologique; constituer un fonds de dotation en faisant appel à des souscriptions publiques ou privées.

Vous pouvez participer au développement de cette oeuvre scientifique de différentes façons : en réalisant ou en collaborant à un projet particulier, en vous procurant l'un de nos produits, en devenant membre, en contribuant au Bulletin de l'entomofaune, en faisant un don.



Coléoptère du genre *Osmoderma* (Michel Savard).

La Corporation produit divers types de documents: le Bulletin de l'entomofaune, des Documents fauniques, des Documents techniques, des livres et des photolithographies d'insectes. Par divers types d'action, la Corporation a contribué à la conception et supporte le développement d'une banque de données informatisées sur l'entomofaune appelée BADIQ. Elle est actuellement sous l'égide du Centre de données sur la biodiversité du Québec (CDBQ). Pour plus d'informations visitez le site de la corporation : <http://entomofaune.qc.ca>.

Polyvalente de La Baie

Contexte

Le projet « **VERS UNE POLYVALENTE PLUS DURABLE** » est en marche depuis près d'un an. Grâce au travail concerté de plusieurs intervenants régionaux, c'est depuis mai 2004 que la Zone d'Intervention Prioritaire du Saguenay (ZIP Saguenay), le Centre québécois de développement durable (CQDD), le Regroupement Action-Jeunesse (RAJ-02) et le Fonds régional d'investissement jeunesse (FRIJ), Alcan et la Polyvalente de La Baie collaborent à ce projet pilote sur l'éducation au développement durable qui vise les classes de secondaire 1 à 5 de la Polyvalente de La Baie.

Objectif du projet

Rappelons que l'objectif général du projet est d'initier des changements de perceptions et de comportements au niveau de l'environnement et du développement durable. C'est dans ce contexte que des ateliers éducatifs basés sur la pédagogie de la conscientisation ont permis aux jeunes de réaliser comment ils sont personnellement et collectivement en mesure d'appliquer concrètement les principes du développement durable dans leur vie quotidienne.

La présentation traitera donc de la démarche entreprise ainsi que des conditions d'implantation nécessaires à la réalisation d'un tel projet. Les participants pourront s'informer sur les étapes et les activités qui ont permis l'éveil des jeunes au niveau de leur impact sur leur milieu de vie en région, au Québec et à travers le monde... Une ouverture sur l'avenir en soi !



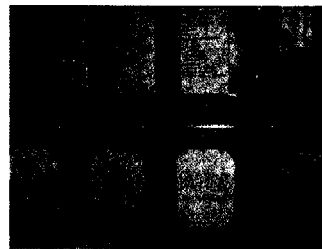
Le Café TAZAVERO Cégep de Chicoutimi

Le café étudiant Tazavero a été créé, en janvier 2005, par 3 étudiants en Techniques administratives. Celui-ci est un café environnemental, il y a donc abolition de la vaisselle jetable, incluant les verres en polystyrène. Ils sont dorénavant remplacés par de vraies tasses prêtées ou achetées au coût de 5\$.



Vaisselle réutilisable

Nous souhaitons appliquer le zéro-déchet, ce qui veut dire que nous prêtons des vraies cuillères, nous offrons le sucre équitable et bio dans des sucriers, le lait est en format d'un litre et nous compostons le café.



Bacs récupération

En ce qui concerne les produits, nous avons du café équitable, des muffins faits d'ingrédients biologiques, du chocolat chaud, du thé équitables et bios et des barres de noix de coco.



Tasses et café équitable

Au niveau de la décoration, les bénévoles de la friperie multiservice du Cégep de Chicoutimi ont confectionné des nappes avec des morceaux de tissus non utilisés. Des étudiantes en



Nappe récupérée

Arts plastiques ont conçu des oeuvres avec de la peinture de seconde main.

Nous ne pouvons passer sous silence, notre merveilleux système de récupération, qui est très innovateur au café étudiant puisque le cégep (qui recycle le papier) expérimente avec notre collaboration le recyclage du plastique, du verre et du métal. Nous recueillons également les sacs de plastique et les boîtes d'oufs qui sont remis à l'organisme communautaire «La recette».

Pour conclure, ce café environnemental ne roulerait pas sans les 35 admirables bénévoles qui donnent de leur temps pour mettre de la vie à ce café. Merci à eux et venez donc faire un tour!!!

Le RéInKat Friperie multiservice Cégep de Chicoutimi

Le RéInKat est une friperie multiservice étudiante qui a vu le jour officiellement en février 2004 dans notre collège. Il a une mission écologique de premier ordre puisqu'il invite les gens à réduire leur taux de consommation en donnant l'opportunité à leurs articles de recevoir une deuxième vie.



Dans l'ensemble de son oeuvre, en complémentarité avec la première expérience de travail que cet organisme offre aux étudiants, il y a plusieurs volets que nous avons développés depuis l'ouverture. Mais d'abord, il est important de savoir que son inventaire ne se limite pas seulement à la récupération de vêtements, mais bien également

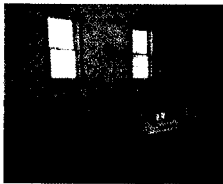
à l'ensemble des articles de maison dont les étudiants du collège sont susceptibles d'avoir besoin pour compléter leur trousseau (vaisselle, appareils électriques fonctionnels, etc..)

Depuis son ouverture, le RéInKat a créé un service de location de costumes pour le théâtre, l'halloween et autres occasions et ce, suite à la fermeture d'une entreprise qui se départissait de ses costumes. Les membres de l'équipe ont remis à neufs les costumes usagés et avec d'autres vêtements de l'inventaire ont confectionné de nouveaux costumes pour avoir un inventaire intéressant afin de pouvoir offrir ce type de service.

Depuis septembre 2004, un mouvement plus intensif a été créé dans le but de conscientiser davantage les étudiants et membres du personnel à la cause écologique, la tournée RéInKat a pris son envol. Il s'agit d'un concours qui met en compétition amicale chacun des départements du collège. Chaque semaine, nous visitons un département et tous les articles récoltés donnent un point. Inversement, lorsque les participants effectuent des transactions à la friperie, ils peuvent voter pour leur département, ce qui donne 2 points pour chacune des factures inscrites. De cette façon, nous stimulons autant la consommation de produits de seconde main et la récupération d'articles en bon état.

Une sélection des articles mis en vente se fait sur place et tous les articles récoltés sont nettoyés, grâce au don d'une laveuse et sècheuse que nous avons eues du groupe Gagnon et Frères. De plus, les articles que nous ne conservons pas pour diverses raisons sont redistribués dans des maisons de quartier et autres organismes communautaires. Nous sommes actuellement en train de négocier une entente de partenariat avec les autres friperies de la région pour effectuer des échanges de marchandises et autres concepts. À suivre...

Enviro action existe depuis 1988 et a officiellement été incorporée en janvier 1992. Nous avons réalisé plusieurs projets. Nous avons fait de l'éducation relative l'environnement dans les écoles. Nous avons également organisé d'une manière bisannuelle une foire environnementale 4R. Nous avons travaillé sur la sensibilisation du public aux pesticides à partir de la documentation de la Coalition pour des alternatives aux pesticides (C.A.P.). Nous avons mis sur pied une production légumière biologique avec des membres-partenaires en s'inspirant des projets d'agriculture soutenue par la communauté d'Équiterre. Depuis trois ans, nous oeuvrons sur un projet « Réduction de GES, pour une écolo-



Rencontre d'un groupe dans le cadre du projet « Réduction des GES, pour une écologie appliquée »

gie appliquée » qui s'adresse aux individus.

Nous rencontrons des groupes pour leur donner de l'information sur les changements climatiques. Ensuite, nous faisons remplir un questionnaire aux participants(es) avec lequel nous pouvons déterminer sommairement par activité leurs émissions de GES en kg/an ou en tonnes/an. Par la suite, nous leur retournons par la poste quelques suggestions pour réduire leurs émissions et ce, adapté à leur situation. Nous avons au delà de cinquante points où nous pouvons minimiser nos émissions. Notre questionnaire et nos recommandations peuvent être retournés comme document de référence aux groupes intéressés. Notre expérience a fait évoluer notre façon de faire avec le temps. Nous l'avons simplifiée pour faciliter la compréhension de nos participants.

Ce printemps, nous rencontrons également des groupes dans les écoles primaires pour les sensibiliser sur les changements climatiques.

Nous n'avons pas élaboré d'outils pédagogiques. Nous nous inspirons de ceux existant et nous nous adaptons à l'âge des participants.

Société de gestion environnementale de la MRC Maria-Chapdelaine

Fondée en 1993, la Société de gestion environnementale (SGE) est un organisme à but non lucratif qui se spécialise en gestion, aménagement et valorisation d'espaces à valeurs sociale et écologique. Ses objectifs de sensibilisation et de formation en environnement font partie intégrante d'un développement harmonieux axé sur les principes du développement durable. Visant une meilleure qualité de vie pour la collectivité, la SGE favorise l'implication de la population de la MRC de Maria-Chapdelaine dans la réalisation d'actions environnementales concrètes sur le territoire.

L'organisme réalise des activités de formation et de sensibilisation telles que : distribution d'une trousse pour favoriser une alternative aux pesticides chimiques, en collaboration avec la CAP (Coalition pour des alternatives aux pesticides), une clinique en compostage, jumelée à une distribution de bacs à compost, un inventaire des arbres remarquables à Dolbeau-Mistassini, l'élaboration d'un herbier, etc.

Lancé le 19 avril 2004, le projet «Vandalisme et VéloVert» consiste à mettre à la disposition de la population et des touristes, une flotte d'une quarantaine de vélos facilement identifiables et accessibles gratuitement à différents endroits de la municipalité.

L'organisme s'appuie aussi sur la publication pour toucher le grand public. Il publie un chronique environnementale dans la revue Nouvelles-Hebdo depuis 1999. L'organisme distribue aussi le bulletin SGE en vrac pour maintenir ses membres informées de ses activités.

Son site Internet contient des informations intéressantes sur les activités d'animation et d'amé-



nagement sur divers sites écologiques comme le Parc Centre-Ville, le Parc de la Pointe au Pères, le Parc régional éclaté et el Camping de chutes.

Les Verts boisés du Fjord / Société d'arboriculture du Saguenay

Les verts boisés du Fjord (FVBJ) est une organisation sans but lucratif dont le développement repose sur l'engagement bénévole des membres dans la mission de l'organisation qui vise la protection, la mise en valeur et l'accessibilité des boisés urbains au plus grand nombre de citoyens d'ici et d'ailleurs.

L'adoption d'une politique de foresterie urbaine par la ville de Saguenay permettrait de protéger, de mettre en valeur et de préserver l'accessibilité à ce patrimoine vert qui regorge de possibilités récréatives, éducatives et environnementales en plus de constituer un attrait touristique et un facteur de localisation d'entreprises désireuses d'offrir à leurs employés un environnement agréable et stimulant.



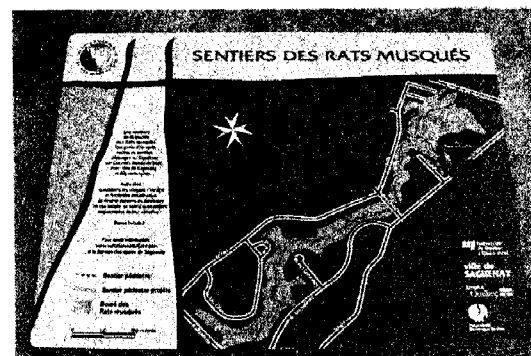
L'organisme favorise l'implication des citoyens, en particulier les jeunes par le biais de l'intervention en milieu scolaire, dans la préservation et la mise en valeur des boisés urbains.

Parmi les actions les plus significatives réalisées à ce jour, seul ou en collaboration avec d'autres groupes, citons :

- * La signature d'une convention de conservation volontaire par 17 propriétaires de 25 propriétés, qui a permis de sauvegarder près de 3 km carrés de boisés;



- * La création de la Trousse du marcheur, initiative visant à promouvoir la marche en milieu urbain et en particulier dans les boisés où des sentiers sont aménagés;
- * L'aménagement de boisés urbains, notamment le Boisé de la paix, le boisé du Collège à Jonquière, le boisé de la rivière du Moulin dans sa partie aval à Chicoutimi;
- * L'inventaire géomatique de 33 boisés du Haut-Saguenay, aux plans forestier, faunique, paysagique, récréatif et éducatif. Ils sont aussi caractérisés selon leur état de santé et le type de travaux d'aménagement à prescrire à court et à moyen terme. C'est un véritable outil de planification qui peut servir de support à une politique de foresterie urbaine en vue d'une gestion intégrée des boisés urbains.



Comité de l'environnement de Chicoutimi

Le Comité de l'environnement de Chicoutimi (CEC) est un organisme voué à la conservation de l'environnement. Impliqué depuis la fin des années 70 dans des actions d'éducation et de mise en valeur en matière environnementale, il oeuvre principalement dans la région du Saguenay, et plus particulièrement à Chicoutimi.

La protection et la conservation de l'environnement, la préservation des attraits du paysage ainsi que la mise en place d'un mode de vie plus écologique, notamment par l'application des principes du développement durable, figurent parmi ses objectifs prioritaires.

Parmi ses nombreuses réalisations citons le nettoyage, la renaturalisation et la mise en valeur des coulées, des berges du Saguenay urbain et de plusieurs de ses tributaires. Il oeuvre aussi à l'acquisition, à la gestion et à la conservation d'espaces verts. L'intégration de l'art à l'environnement ainsi que la coopération internationale figurent aussi parmi ses préoccupations.

Le CEC favorise annuellement la création de dizaines d'emplois chez les étudiants, les jeunes, ainsi que les personnes défavorisées ou en réintégration au marché du travail.

Pour plus d'informations sur les principales réalisations du CEC on consultera le site web : www.cecsag.ca

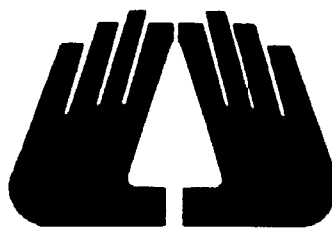
Association forestière Saguenay-Lac-Saint-Jean

L'éducation à l'environnement forestier : une question de culture

Parce qu'elle a gardé depuis 1942 son dynamisme, malgré plusieurs périodes difficiles, qu'elle a su tisser des liens de confiance avec des partenaires qui croient à ses objectifs, à ses idées ainsi qu'à l'importance de la concertation régionale et de l'éducation, l'Association forestière Saguenay - Lac-St-Jean a su relever le défi de l'information et de l'éducation populaire depuis plus de 60 ans.

Autonome, l'Association forestière Saguenay-Lac-St-Jean est un organisme privé sans but lucratif ayant pour mission de vulgariser l'information et d'éduquer la population sur les grands enjeux du domaine forestier québécois.

Ce qui fait sa force et explique sa réussite jusqu'à maintenant, ce sont ses centaines de membres et ses multiples collaborateurs. Provenant de différents milieux et secteurs d'activités, ces membres et ces collaborateurs croient tous à l'importance de cette mission au point d'y investir temps, énergie et argent.

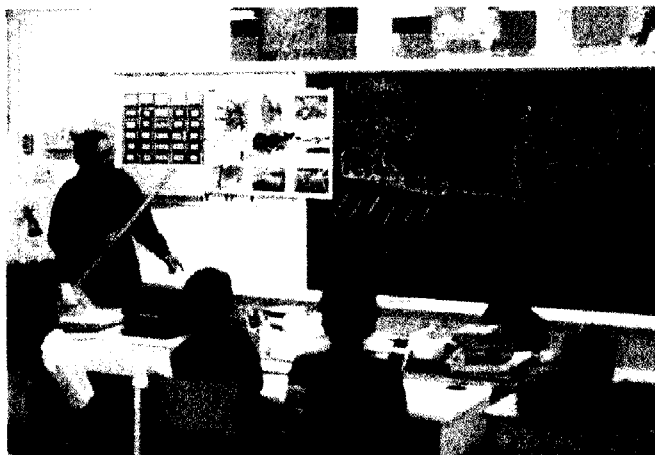


**ASSOCIATION FORESTIERE
SAGUENAY-LAC-ST-JEAN**



Des activités d'éducation, de sensibilisation et d'information

Pour remplir adéquatement sa mission, l'Association forestière Saguenay-Lac-St-Jean organise et développe différentes activités d'éducation et de sensibilisation en partenariat avec ses membres et plusieurs autres organismes régionaux : Son congrès annuel rassemble plus de 300 intervenants qui s'intéressent au milieu forestier. Il s'agit d'excellents lieux de discussions et d'échanges sur des thèmes forestiers souvent avant-gardistes.



La tenue de différents colloques forestiers et la présentation de conférences d'information d'où il se dégage des positions régionales intéressantes, contribuant ainsi aux débats sur les grands enjeux forestiers.

Partenaire privilégié du ministère des Ressources naturelles, de la Faune et des Parcs lors du Mois de l'arbre et des forêts, elle chapeaute les 90 activités régionales, la distribution de plants forestiers. Elle organise la distribution des plants du Programme Mon arbre à moi avec les Municipalités de la région. Elle organise plusieurs activités et assure la diffusion d'information auprès des médias locaux et régionaux (cahier spécial 106 000 exemplaires, tournée médias).

Présente dans le milieu scolaire, elle offre aux élèves une initiation au milieu forestier conformément aux objectifs éducatifs des ministères de l'Éducation et des Ressources naturelles, de la

Faune et des Parcs (environ 7 000 jeunes par année).

Elle tient un kiosque «La forêt, d'hier à aujourd'hui», durant tout l'été sur le site historique de Val Jalbert. Elle coordonne la Campagne de récupération des arbres de Noël. Elle possède un outil spécifique lui permettant de diffuser de l'information auprès de ses membres (Revue À l'Arbre).

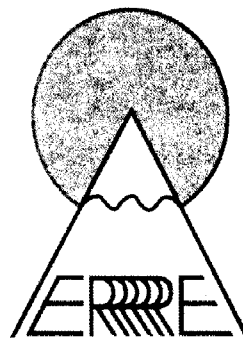
- développe et met en place des activités de sensibilisation à l'aménagement durable des forêts; informe l'ensemble des intervenants du milieu forestier;
- joue un rôle d'agent de liaison entre la population et les différents intervenants du milieu forestier et entre les intervenants eux-mêmes;
- améliore la procédure d'information notamment au chapitre de la promotion des événements et de la vulgarisation des contenus techniques;

Association québécoise pour la promotion de l'éducation relative à l'environnement (AQPERE)

Fondée en 1990, l'AQPERE s'est donné comme mandat de rassembler les individus et les groupes oeuvrant en éducation et en formation relatives à l'environnement. Elle vise à favoriser la concertation des actions et la diffusion de l'information dans ces domaines, à représenter l'intérêt de ses membres dans tout dossier concernant l'éducation et la formation relatives à l'environnement et à promouvoir par différents moyens, l'importance de développer ce type d'éducation.

L'AQPERE a organisé de nombreuses conférences et colloques, notamment lors du 71e congrès de l'ACFAS à Rimouski, en partenariat avec des institutions d'éducation du Québec qui rejoignent des éducateurs et des formateurs de toutes les régions. L'AQPERE est officiellement reconnue comme un organisme national en éducation relative à l'environnement. L'AQPERE est aussi membre du Collectif international Planet'ERE, promoteur des forums Planet'ERE qui réunissent tous les quatre ans les intervenants en ERE des pays ayant le français en partage. Elle publie le bulletin électronique mensuel Int'ERE.net (www.aqpere.qc.ca/bulletin) le dernier jeudi du mois et a créé sur son site Internet le répertoire des ressources en ERE du Québec (www.aqpere.qc.ca/ressources). Elle a produit le contenu pédagogique du CD-ROM L'univers fantastique de l'Or Dur qui a reçu le prix du MIM d'Or 2000.

L'AQPERE a reçu le Prix Phénix de l'environnement en 1998 dans la catégorie : éducation pour l'organisation du Forum Planèt'ERE en novembre 1997 et le Prix EECOM 2004 du réseau canadien de l'éducation de la communication en environnement dans la catégorie « groupe environnemental exceptionnel » au Canada, pour l'ensemble de ses réalisations.



Coordonnées des organismes au Saguenay-Lac-Saint-Jean

- Conseil régional de l'environnement et du développement durable du Saguenay-Lac-St-Jean
540, rue Sacré-Coeur Ouest, bureau 7,
Alma, G8B 1M2
téléphone : (418)-662-9347
télécopieur : (418)-662-2084
credd@creddsaglac.com,
<http://www.creddsaglac.com>
- Comité de bassin versant de la rivière à Mars (COBRAM)
3111, rue Mgr. Dufour
bureau 310, La Baie, G7B 4H5
téléphone : (418) 544-8574
télécopieur : (418) 544-8579
cobram@royaume.com
- Comité de bassin versant Rivage de la rivière du Moulin
397, rue Racine Est, C.P. 816,
Chicoutimi, G7H 5E8
téléphone : (418) 545-9245
télécopieur: (418) 545-6767,
rivage@rivagedumoulin.org,
<http://www.rivagedumoulin.org>
- Comité ZIP Saguenay
C.P. 1242, La Baie, G7B 3P4
téléphone : (418) 544-5813
télécopieur, (418) 544-6411
zip@royaume.com
http://ecoroute.uqcn.qc.ca/frq/com_zip/saguenay.htm
- Comité ZIP Alma Jonquière
425, rue Sacré-Coeur Ouest, bureau
202, Alma, G8B 1M4
téléphone : 418-668-8181
télécopieur : 418-668-3466,
zipalma@qc.aira.com,
<http://www.zipalma-jonquiere.com>
- Parc national du Saguenay
91, rue Notre-Dame, Rivière-Éternité,
G0V 1P0
téléphone : (418) 272-1556
télécopieur : (418) 272-3438,
parc.saguenay@sepaq.com,
<http://www.sepaq.com>
- Parc marin du Saguenay Saint Laurent, 182, rue de l'Église
C.P. 220, Tadoussac, G0T 2A0
téléphone : (418) 235-4703
télécopieur : (418) 235-4686
parkscanada-que@pc.gc.ca,
www.pc.gc.ca/amnc-nmca/qc/saguenay
- Parc national des Monts Valin, 360, rang Saint-Louis, Saint-Fulgence,
G0V 1S0
téléphone : (418) 674-1200
lécopieur : (418) 674-1246
parc.monts-valin@sepaq.com
<http://www.parcquebec.com>
- Centre de conservation de la biodiversité boréale (CCBB)
2230, boulevard du Jardin, Saint-Félicien G8K 2P8
téléphone : 1-800-667-5687 ou
418-679-3647, ccbb@borealie.org
<http://www.borealie.org>
- La corporation Entomofaune du Québec, Université du Québec à Chicoutimi, 637-108, boulevard Talbot, Chicoutimi, G7H, 6A4
téléphone: 418-545-501 poste 5076
télécopie : 418-545-5012, ceq@uqac.ca
<http://entomofaune.qc.ca>
- Polyvalente de La Baie
1802, avenue John-Kane
La Baie, G7B 1K2
téléphone : (418) 544-2843 poste 288
télécopieur : (418) 544-3431
poly-baie.environnement@csrsaguenay.qc.ca
<http://www.csrsaguenay.qc.ca/polyb/accueil.htm>
- Cégep de Chicoutimi (Café Tazavero et Le RéInkat)
534, rue Jacques-Cartier Est,
Chicoutimi, G7H 1Z6
téléphone : (418) 549-9520 poste 219,
télécopieur : (418) 549-1315
<http://www.cegep-chicoutimi.qc.ca>
mcoulombe@cegep-chicoutimi.qc.ca
- Enviro-Action, 1000, avenue Moreau,
Alma, G8B 4V7
téléphone : (418) 668-3576
télécopieur : (418) 668-8442
foire4r@digicom.qc.ca
- Société de gestion environnementale de Dolbeau-Mistassin
1330 rue des Cyprès, C.P. 232,
Dolbeau-Mistassini, G8L 2R1
téléphone : (418) 276-6502
télécopieur : (418) 276-9394,
sge@qc.aira.com
<http://www.sge.qc.ca>
- Les Verts boisés du Fjord/Société d'arboriculture du Saguenay
555, boulevard de l'Université,
Chicoutimi, G7H 2B1
téléphone : (418) 545-5011 poste 4261
ou (418) 543-7270
télécopieur : (418)543-2206
vertsboises@lvbf.org,
<http://www.lvbf.org/>
- Comité de l'environnement de Chicoutimi
397, rue Racine Est, C.P. 816,
Chicoutimi, G7H 5E8
téléphone : 418-545-9245
télécopieur : 418-545-6767
cec@cecsag.com
<http://www.cecsag.ca/>
- Association forestière du Saguenay Lac St Jean
100, rue Bersimis, Chicoutimi
G7K 1A5
téléphone : (418) 698-3787 poste 341
télécopieur : (418) 698-3665
foret-saguenay@fortune1000.ca
www.fortune1000.ca/foret-saguenay

Établissements verts Brundtland du Saguenay-Lac-Saint-Jean

- CFER du Domaine-du-Roy
1855, rue Castonguay
Roberval G8H 2M9
 - École Albert-Naud
151, rue Saint-Sacrement Est
Alma G8B 3Y3
 - École Arc-en-Ciel
200, rue Mc Naughton
Alma G8B 5S5
 - École Benoit-Duhamel
947, boul. Marcotte
Roberval G8H 2A7
 - École Bon-Pasteur
131, rue de la fabrique
Ste Monique G0W 2T0
 - École Bon-Pasteur
44 du Couvent
St- Ambroise G0V 1R0
 - École Cité Etudiante
171, de la Jeunesse
Roberval G8H 2N9
 - École Curé-Hébert
250, rue Turgeon
Hébertville G8N 1S1
 - École du Vallon
54, rue Tremblay
Petit Saguenay G0V 1NO
 - École du Versant
777 Gauthier
Larouche G0W 1Z0
 - École Felix Antoine Savard
1140, rue Bizet
Chicoutimi G7H 4H4
 - École Garnier
2750, 2e Avenue Ouest, C.P 160
L'Ascension G0W 1Y0
 - École Jean Gauthier
441, rue Joseph W. Fleury
Alma G8E 2L1
 - École La Source
200, des Loisirs
St- Honoré G0V 1L0
 - École Maria
5852, avenue des Pélicans
Alma G8E 1G5
 - École Notre Dame de Lorette
220, rue Principale
St- Nazaire G0W 2V0
 - École Notre Dame du Rosaire
110, rue Principale
Notre Dame du Rosaire
G0W 1X0
 - École Notre Dame de
l'Assomption
2075 Hudson
Jonquiere G7S 3R4
 - École Notre Dame des Anges
68, rue Savard
Dobleau-Mistassini G8M 3B9
 - École Notre Dame du Sourire
2875 boul. du Saguenay
Jonquiere G7S 2H2
 - École Polyvalente Normandin
1285, du Rocher
Normandin G8M 3X4
 - École primaire St- Bruno
165, rue Jauvin
St- Bruno G0W 2L0
 - École St-Charles
370 Principale
St Charles de Bourget G0V 1G0
 - École Sainte-Marie
1017 Centre Sportif
Normandin G8M 4L7
 - École Saint Jean de Begin
108, rue Tremblay
Begin G0V 1B0
 - École Saint Joseph
101 Blackburn
St-Ambroise G7P 2K4
 - École Saint Luc
3950 de la Bretagne
Jonquiere G7X 7W3
 - École Saint Michel
105, rue de l'Eglise
Dolbeau-Mistassini G8M 2A2
 - École sec. Camille-Lavoie
500, avenue des Métiers
Alma G8B 3C4
 - École secondaire des Chutes
1, avenue de l'Eglise
Dolbeau-Mistassini G8L 4V4
 - École secondaire
Dominique-Racine
985 avenue Begin
Chicoutimi G7H 4P1
 - École Saint Antoine
289, rue Dequen
St- Gédéon G0W 2P0
 - École St-Denis
130, rue des Ormes
Chicoutimi G7H 3K5
 - École Ste-Thérèse
737, rue Victoria
La baie G7B 3M8
 - École St-Isidore
97, Arthur Hamel
Chicoutimi G7H 3M9
 - École St Joseph
236, rue Hébert
Hébertville G8N 1P4
 - École St-Léon
1370, rue Principale
St-Léon G0W 2S0
 - École St-Pierre
151, rue Polvin Sud
Alma G8B 2P5
 - École St-Sacrement
455, rue Sainte Thérèse Ouest
Alma G8B 4N6
 - Pavillon Wilbrod-Dufour
850, avenue Bégin Sud
Alma G8B 2X6
 - Polyvalente de la Bai
e1802 John Kane
La Baie G7B 1K2
 - Polyvalente des quatre-vents
1099, Boulevard Hamel
Saint-Félicien G8K 2R4
 - Séminaire Marie-Reine-du-Clergé
1569, route 169
Métabetchouan/Lac-à-la-Croix
G8C 1A8
- Informations sur les EVB
www.evb.csq.qc.net

