

Guide écologique pour la communauté du Cégep de Rimouski et de l'Institut maritime du Québec



© P.fardeau

Recherche et rédaction
Johanne Parent, M.Sc.

Table des matières

| | |
|---|-----------|
| Table des matières | 1 |
| Notes et remerciements | 4 |
| Remerciements..... | 4 |
| Abréviations utilisées..... | 4 |
| Numéros de postes téléphoniques..... | 4 |
| Accueil | 5 |
| Réduire | 6 |
| Boîte à lunch écologique..... | 6 |
| Eau..... | 6 |
| Électricité..... | 6 |
| Éclairage..... | 6 |
| Ordinateurs..... | 7 |
| Système d'ouverture automatique des portes..... | 7 |
| Événement éco-responsable..... | 8 |
| Papier..... | 8 |
| Communications..... | 8 |
| Impression recto verso..... | 8 |
| Imprimantes..... | 8 |
| Photocopieurs..... | 9 |
| Vaisselle réutilisable..... | 9 |
| Bocks à bière..... | 9 |
| Tasses..... | 9 |
| Vaisselle..... | 9 |
| Transport..... | 10 |
| Transport actif..... | 10 |
| Covoiturage..... | 10 |
| Transport en commun..... | 10 |
| Réduire chez soi..... | 11 |
| Réutiliser | 11 |
| Livres..... | 11 |
| Papier..... | 12 |
| Trombones et élastiques..... | 12 |
| Réutiliser chez soi..... | 12 |
| Récupérer | 13 |
| Aide- mémoire..... | 13 |

| | |
|--|-----------|
| Aide-mémoire pour la récupération du papier et du carton | 13 |
| Aide-mémoire pour la récupération des articles en plastique, verre, métal (PVM), les cartons de lait, de jus et les contenants consignés | 14 |
| Au cégep | 15 |
| Carrefour de récupération..... | 15 |
| Matières récupérées..... | 15 |
| • Boîtes de carton | 15 |
| • Canettes et bouteilles consignées | 16 |
| • Cartons de lait et de jus, verres de carton | 16 |
| • Cartouches d'encre | 16 |
| • Étiquettes autocollantes | 17 |
| • Métal (M) | 17 |
| • Papier et carton léger | 17 |
| • Piles alcalines, piles rechargeables et téléphones cellulaires désuets..... | 18 |
| • Plastique (P) | 18 |
| • Verre (V)..... | 19 |
| • Verres (gobelets) en carton | 19 |
| À l'Institut maritime du Québec | 20 |
| Récupération multimatière | 20 |
| Canettes consignées | 21 |
| Cartouches d'encre, piles alcalines, rechargeables et téléphones cellulaires | 21 |
| Aux Résidences du Cégep | 21 |
| Récupérer chez soi | 21 |
| <i>Recycler</i> | 22 |
| Une fois récupérées, où vont ces matières? | 22 |
| <i>Valoriser</i> | 23 |
| Compostage..... | 23 |
| Composter chez soi | 23 |
| <i>S'impliquer.....</i> | 23 |
| Au Cégep..... | 23 |
| Les Verts Solidaires | 23 |
| À l'IMQ | 24 |
| Comité environnemental étudiant de l'IMQ | 24 |
| Le Réseau pédagogie et environnement | 24 |
| Le Comité d'Action et de Concertation en Environnement (CACE) | 25 |
| <i>Consommer différemment</i> | 25 |
| Produits écologiques..... | 25 |
| Produits équitables | 26 |
| <i>Chez soi.....</i> | 26 |
| Réduire | 26 |
| Covoiturage interurbain | 26 |
| Transport en commun interurbain | 27 |

| | |
|--|-----------|
| Réutiliser | 27 |
| Biens à donner | 27 |
| Récupérer et recycler | 27 |
| Valoriser | 28 |
| <i>Pour en savoir plus.....</i> | 29 |
| Air et changements climatiques | 29 |
| Bâtiments verts..... | 29 |
| Certification et reconnaissance | 29 |
| Compostage..... | 30 |
| Consommation responsable..... | 30 |
| Covoiturage interurbain | 30 |
| Développement durable..... | 30 |
| Eau | 30 |
| Éducation..... | 30 |
| Émissions de radio et de télévision sur l'environnement..... | 30 |
| Énergie..... | 30 |
| Environnement (informations générales et protection)..... | 31 |
| Matières résiduelles | 31 |
| Médias | 31 |
| Politique et accords internationaux..... | 31 |
| Recherche | 31 |
| Toits verts | 32 |
| Transport | 32 |
| <i>Quelques suggestions de lecture.....</i> | 32 |

Notes et remerciements

Remerciements

J'adresse ici mes remerciements à Monsieur Serge Lévesque (Responsable de l'environnement) et Madame Élisabeth Charette (Animation à la protection de l'environnement) ainsi qu'à tous les membres de la communauté collégiale et de l'extérieur qui ont fourni ou validé les informations inscrites dans ce document : Jacynthe Banville (Secrétariat corporatif), Francesca Beaulieu, Sébastien Cyr, Louis-Marie Thibault (Coopsco), François Cassista, Denis Saint-Laurent, Denis Tremblay, Pierre Tremblay (IMQ), Barbara Charest, Rita Normand, Johanne Paquet, Jacques Dugas, Robin Lavoie (STI), Évelyne Côté Grenier, Valérie Michaud (Les Verts Solidaires), Lise Gagné, Jeannine Tremblay (Bibliothèque IMQ), Anne Leblanc, Bernard Lavoie (Services alimentaires Laliberté et associés), Lancy Caron (AGECR), Aline Durette, Rodrique Marquis (imprimerie), Nancy Gagné, Ginette Michaud (bibliothèque Cégep), Lili Gauthier (*Café 5^e Saison*), Denis Imbeault (Ressources multimédias), Nicole Jean (SIC), Mathieu Lantin, Jacques Lévesque (CRDI), Sylvain Marchand (PEPS), Marie-Line Thibault (*La Coudée*), David-Emmanuel Hatier, Jessica Paulmert (Banque de livres); Martine Ruest, Mario Proulx, Robin St-Laurent, Michel Tremblay (SEA); Maurice Vinet (Ressources humaines). Merci à Madame Chantal Joubert (Centre d'achat *Le Carrefour*), Monsieur Michel Côté (*Allo-Stop*) et un merci spécial à Madame Cynthia Philippe (UQAM - Environnement).

Le guide a été financé par le programme *Communautés collégiales et universitaires pour des campus écologiques*, développé par l'AQPERE, l'Association québécoise pour la promotion de l'éducation relative à l'environnement.

Abréviations utilisées

| | |
|---------|---|
| AGECR : | Association générale des étudiants du Cégep de Rimouski |
| CACE : | Comité d'action et de concertation en environnement |
| Coop : | Coopsco |
| CRDI : | Centre de réadaptation en déficience intellectuelle |
| IMQ : | Institut maritime du Québec |
| PEPS : | Pavillon d'éducation physique et des sports |
| SEA : | Service de l'équipement et de l'approvisionnement |
| SIC : | Service de l'information et des communications |
| STI : | Service des technologies de l'information |

Numéros de postes téléphoniques

Sauf indication contraire, les numéros de postes téléphoniques inscrits correspondent à ceux du Cégep de Rimouski (723-1880). Pour l'Institut maritime du Québec, les numéros de postes sont précédés des lettres IMQ (724-2822).

N'hésitez pas à consulter le [bottin téléphonique](#) pour plus de détails.

Accueil

Le présent guide écologique a comme objectif de favoriser l'intégration d'actions éco-responsables dans les activités quotidiennes des membres de la communauté collégiale du Cégep de Rimouski. Mais, pour pouvoir poser ces gestes qui contribuent à l'amélioration du milieu de vie et à la protection de l'environnement, il importe de savoir où et à qui s'adresser, connaître les marches à suivre et les ressources mises à sa disposition. C'est ce que propose ce guide écologique destiné aux étudiants et aux membres du personnel du Cégep de Rimouski, de l'Institut maritime du Québec et des Résidences du Cégep.

Ce guide écologique se veut un outil de consultation pour le repérage rapide de l'information pertinente en matière d'environnement. Les premières pages présentent diverses façons d'appliquer le principe des 4RV d'une gestion environnementale responsable, soit : [réduire](#), [réutiliser](#), [récupérer](#), [recycler](#) et [valoriser](#). Les pages suivantes sont dédiées à [l'implication](#) et à la [consommation écologique](#). Pour compléter le guide, la page [pour en savoir plus](#), présente une liste de liens sur différents sujets concernant l'environnement et la page [chez soi](#) est dédiée à l'application des 4RV à la maison.

Le milieu collégial est un milieu en constante évolution, ce guide présente toutes les informations disponibles au printemps 2008. Les renseignements qu'il renferme ont été vérifiés et validés auprès des personnes responsables. Pour tout commentaire ou suggestion, veuillez contacter la personne responsable de l'Animation à la protection de l'environnement à l'adresse courriel suivante environnement@cegep-rimouski.qc.ca .

Réduire

La **réduction à la source** constitue le premier élément du principe des 4RV d'un plan de gestion des matières résiduelles. La réduction à la source doit être privilégiée puisqu'elle ne nécessite pas l'utilisation de matières premières, ni d'énergie, et n'engendre aucun résidu.

Boîte à lunch écologique

Si vous préférez apporter votre repas, il existe plusieurs façons de réduire au minimum la production de déchets. Consultez le [guide de la boîte à lunch écologique](#).

Eau

- Signalez toute fuite d'eau :
 - Au Cégep : au Service de l'équipement et de l'approvisionnement (poste 2137, local D-034);
 - À l'IMQ : au Service de l'équipement (IMQ - poste 2067, local A-248).
- Assurez-vous que les robinets des lavabos et des douches sont bien fermés;
- Évitez de faire couler l'eau inutilement.

Électricité

Les membres de la communauté collégiale peuvent contribuer à réduire la consommation d'électricité par des actions simples particulièrement en ce qui concerne l'éclairage et les ordinateurs.

Éclairage

- Si vous êtes la dernière personne à quitter une pièce, fermez l'interrupteur.
- Si vous vous absentez, il est préférable de fermer l'éclairage de votre bureau. Contrairement à la croyance populaire, éteindre les fluorescents lorsqu'ils ne sont pas nécessaires prolonge leur durée de vie, même si le nombre de cycles ouvert / fermé est plus élevé.

Ordinateurs

L'écran est l'élément le plus énergivore de votre ordinateur, il est donc préférable de le fermer ou d'activer sa mise en veille si vous ne l'utilisez pas. Il est à noter que même si les écrans plats dépensent moins d'énergie que les écrans cathodiques, leur fermeture ou leur mise en veille est recommandée lorsqu'ils ne sont pas utilisés.

Le personnel du Service des technologies de l'information (STI) installe les fonctions de mise en veille des écrans sur tous les ordinateurs du personnel. Si cela vous est possible de le faire vous-même, à partir du bureau de Windows, avec le bouton



droit de la souris, sélectionnez « Propriétés », « Écran de veille » et activez le mode veille. Vous pouvez l'utiliser avec ou sans mot de passe et déterminer le délai d'inactivité avant que le mode veille ne s'active. En quittant votre poste de travail à la fin de la journée, il est préférable de fermer votre ordinateur.

Depuis janvier 2008, le STI a instauré l'arrêt automatique de tous les ordinateurs du Cégep. Des messages à l'écran précèdent l'arrêt automatique des postes inactifs à 18h00 ou plus tard selon l'affectation (gestion ou pédagogie) du poste de travail.

Système d'ouverture automatique des portes

Si vous avez les mains libres est-il vraiment nécessaire d'utiliser l'ouverture automatique des portes?

Événement éco-responsable

Si vous désirez organiser un événement respectueux de l'environnement, n'hésitez pas à consulter le [répertoire de guides et de ressources](#) pour la planification et la réalisation d'activités éco-responsables, qu'elles soient de petite ou de grande envergure.

Papier

Communications

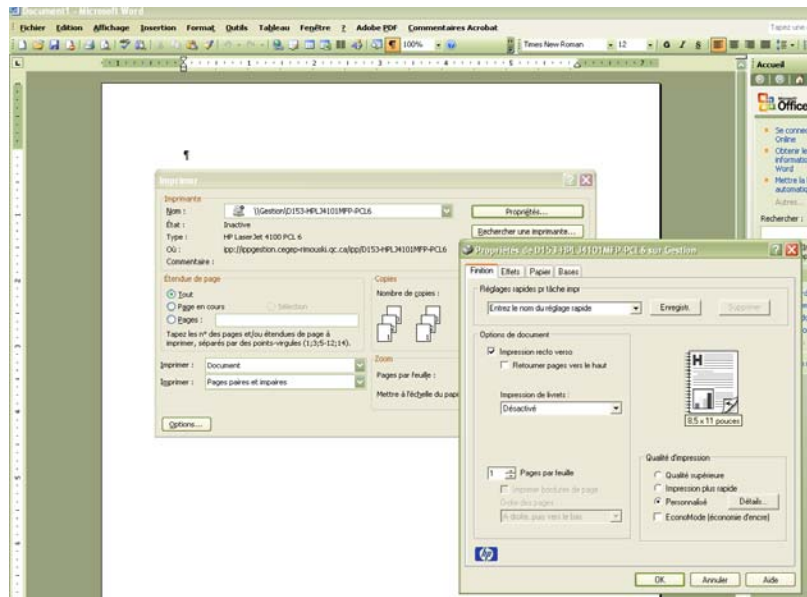
- Favorisez les communications par courriel plutôt que par courrier;
- Demandez-vous s'il est indispensable d'imprimer le courriel que vous venez de recevoir;
- Privilégiez la plate-forme Omnivox et les autres fonctions de l'Intranet;
- Utilisez les enveloppes de courrier interne;
- Lors de la production de documents, vous pouvez diminuer le nombre de pages en réduisant les espaces, les marges et la police de caractères, tout en respectant les standards reconnus.

Impression recto verso

Faites bonne impression! Imprimez en **mode recto verso**.

Imprimantes

Les plus récents modèles d'imprimantes en fonction au Cégep offrent l'**option recto verso**. Pour savoir si l'imprimante que vous utilisez peut imprimer en mode recto verso, vérifiez les options d'impression de votre poste de travail. Dans la suite Office, cliquez sur « Fichier » puis sur « Imprimer ». Ouvrez la boîte de dialogue « Propriétés », sélectionnez l'onglet « Finition » et vérifiez la présence de l'option « Impression recto verso », si c'est le cas, cochez la case. Si vous avez fermé



la boîte de dialogue « Propriétés », sélectionnez l'onglet « Finition » et vérifiez la présence de l'option « Impression recto verso », si c'est le cas, cochez la case. Si vous avez fermé

vosre application, vous devrez répéter de nouveau cette marche à suivre pour une nouvelle impression recto verso.

Photocopieurs

Tous les photocopieurs libre-service offrent la **fonction recto verso**, suivez la marche à suivre. Les photocopieurs offrent également toute une série de possibilités de réduction permettant de disposer plusieurs pages sur une seule feuille de papier.

Si vous avez un grand volume de photocopies à faire, il est préférable de s'adresser au comptoir de l'imprimerie (D-006).

Vaisselle réutilisable

Bocks à bière

- Afin de réduire l'utilisation de verres en plastique non recyclable (plastique n° 6), *La Coudée* (B-004) propose à ses usagers des **bocks à bière**;

Tasses

- *La Coudée* et le *Café 5^e Saison* (A-234) mettent à votre disposition des **tasses** de porcelaine ou de céramique pour les boissons chaudes;
- Un rabais sur le prix du café est offert aux personnes qui utilisent une tasse ou qui apportent leur **tasse personnelle** à *La Coudée* et au *Café 5^e Saison*. On peut également utiliser sa tasse personnelle à la cafétéria.
- Des **tasses réutilisables** sont en vente à la cafétéria, à *La Coudée* et auprès des membres du comité étudiant « Les Verts Solidaires ».
- *La Coudée* offre un service de **prêt de tasses réutilisables** (environ 150) pour les activités spéciales organisées par les étudiants ou le personnel. Contactez la personne responsable au poste 2295 ou rendez-vous au local B-004.

Vaisselle

- Les cafétérias du Cégep et de l'IMQ, *La Coudée* et le *Café bistro* des Résidences offrent à leurs usagers de la **vaisselle et des couverts réutilisables**. Si vous devez partir avec un article ou un plateau, s'il vous plaît, rapportez le tout après usage.

Transport

Le transport actif (marche, vélo, patin à roues alignées), le covoiturage et le transport en commun constituent des façons efficaces de réduire les émissions de gaz à effet de serre reliées au transport.



Transport actif

- Si vous avez une courte distance à parcourir, privilégiez la **marche**.
- Des **supports à vélos** permettant de stationner près d'une centaine de bicyclettes au total sont situés près de l'entrée principale, des entrées du PEPS, du pavillon D et du pavillon H du Cégep; près des entrées à l'arrière de l'IMQ et près de l'entrée principale des Résidences;
-
- Si vous avez une plus grande distance à parcourir, favorisez la **combinaison de modes de transport**, marche, vélo ou patin et véhicules motorisés individuels (voiture, taxi) ou collectifs (covoiturage, Taxibus).

Covoiturage

Covoiturage interurbain

- Au Cégep : Consultez le tableau d'affichage situé près de la Banque de livres (D-085) pour les offres et les demandes de covoiturage interurbain.
- À l'IMQ : Consultez le babillard situé dans le vestibule B-226.
- Pour connaître les autres possibilités de covoiturage interurbain, consultez les pages [Pour en savoir plus](#) et [Chez soi](#).

Covoiturage local

- Au Cégep : Nouveau babillard de **covoiturage local et interurbain** (à venir).

Transport en commun

La Société des transports de Rimouski offre à la population de Rimouski et des environs les services de **transport en commun par voiture-taxi** [Taxibus et INTER-Taxibus](#). Ces services fonctionnent sur réservation une heure ou plus à l'avance. Pour plus de renseignements sur

l'abonnement au service, les horaires, les tarifs et les secteurs desservis, visitez le site de la Ville de Rimouski, section Citoyens -Circulation et transport ou appelez au 723-5555.

Durant l'année scolaire, un service de **navette** gratuite en direction du centre d'achat *Le Carrefour* est offert aux étudiants à partir des Résidences du Cégep à 18h00 chaque jeudi et vendredi ainsi que le samedi, à midi et 15h00. Aucune réservation n'est nécessaire.

Consultez la page [Chez soi](#), pour des suggestions alternatives à la voiture pour le transport interurbain.

Réduire chez soi

Consultez la page [Chez soi – section Réduire](#) pour plus de détails.

Réutiliser

La **réutilisation** consiste au réemploi d'un objet sans que sa forme, ni sa fonction ne soient modifiées. Elle permet de réduire l'utilisation des ressources naturelles et de l'énergie nécessaires la production d'objets semblables à partir de matières premières.

Livres

- La **banque de livres** (D-085) permet aux étudiants, membres du personnel et au grand public de vendre et d'acheter des **livres scolaires**, des **livres de référence**, des **romans ou autres volumes** usagés. Pour plus de renseignements et pour connaître les heures d'ouverture durant l'année scolaire, contactez les bénévoles de la banque de livres (poste 2582).
- Le personnel de la **bibliothèque du Cégep** (F-311) organise, généralement une fois par année, une **vente de livres** provenant du processus d'élagage (documents périmés, exemplaires en double). Cette activité s'adresse à toute la communauté collégiale et à la population en général. Surveillez les annonces dans les publications internes, les boîtes de messagerie électronique, sur le site Internet du Cégep et dans les journaux pour connaître les dates et les heures d'ouverture.
- À la **bibliothèque de l'IMQ** (A-221), durant toute l'année scolaire, on peut se procurer à **prix réduit**, les éditions moins récentes de plusieurs volumes du domaine maritime et certains volumes de référence. Contactez le personnel de la bibliothèque (IMQ - poste 2012) pour plus de renseignements.

Papier

- Utilisez le verso des feuilles imprimées d'un côté pour l'impression de vos brouillons ou avant de les mettre au recyclage;
- Au Cégep : Vous pouvez faire don de vos feuilles imprimées d'un côté à la bibliothèque pour l'impression des documents étudiants ou au plateau de travail CRDI (contactez le poste 2380 pour la cueillette). Vous pouvez également les faire relier en tablettes ou en blocs-notes à l'imprimerie (D-006) à coût modique;
- Vous pouvez vous procurer, à petit prix, des blocs-notes et des tablettes faits de papier imprimé d'un côté au local du CRDI (B-332, poste 2380). Le local ouvre à la 55e minute de chaque heure entre 8h30 et 15h30.
- À l'IMQ : Déposez vos feuilles imprimées d'un côté dans les boîtes identifiées à cet usage aux endroits suivants : la bibliothèque (A-221), les laboratoires informatiques, le Phare (A-433), le local d'impression et de photocopie du 2e étage (B-206) et le local d'impression du personnel enseignant du 6e étage (B-607). Ces feuilles sont réutilisées pour l'impression dans les laboratoires informatiques des Résidences.

Trombones et élastiques

Une quantité impressionnante de trombones et de bandes élastiques se retrouvent à la poubelle. S'ils sont en bon état, conservez-les ou récupérez-les, ils pourront être réutilisés.

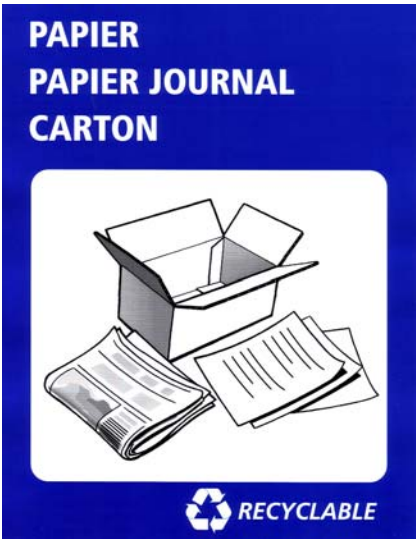
Réutiliser chez soi

Consultez la page [Chez soi – section Réutiliser](#) pour plus de détails.

Récupérer


Aide- mémoire

Aide-mémoire pour la récupération du papier et du carton

| | Acceptés | Refusés |
|---|--|--|
|  <p>PAPIER PAPIER JOURNAL CARTON</p> <p>RECYCLABLE</p> | <ul style="list-style-type: none">• Agenda• Bottin téléphonique• Chemise en carton• Enveloppe de papier• Enveloppe matelassée (intérieur en papier)• Étiquette autocollante• Journal, revue, circulaire, dépliant• Papier à lettre (avec ou sans agrafes)• Papier informatique• Papier déchiqueté• Post-It• Sac de papier | <ul style="list-style-type: none">• Enveloppe matelassée (intérieur en plastique)• Mouchoir• Papier buvard• Papier carbone• Papier essuie-main• Papier essuie-tout• Papier souillé et carton souillé par des aliments• Serviette de table en papier |

Attention! Le papier souillé n'est pas recyclable.

Aide-mémoire pour la récupération des articles en plastique, verre, métal (PVM), les cartons de lait, de jus et les contenants consignés

| | Acceptés | Refusés |
|--|---|--|
| <p>PLASTIQUE ♻️ ♻️ ♻️ ♻️ ♻️ ♻️ ❌ ♻️ ♻️</p> <p>VERRE, MÉTAL</p> <p>CARTON DE LAIT ET DE JUS</p>  <p>RECYCLABLE</p> | <ul style="list-style-type: none"> • Assiette en aluminium • Boîte à jus, à bouillon (Tetra Pak) • Boîte de conserve • Bouchon de plastique • Bouchon métallique • Bouteille de plastique (consignée ou non) • Bouteille en verre • Canette (consignée ou non) • Carton de lait, de jus • Contenant de plastique • Enveloppe d'expédition en plastique • Papier d'aluminium • Pellicule plastique non souillée • Pellicule plastique d'expédition • Sac de plastique • Verre (gobelet) en carton ciré • Vis, clou, écrou | <ul style="list-style-type: none"> • Ampoule à incandescence ou fluo-compacte • Enveloppe de papier matelassée (intérieur en plastique) • Papier d'aluminium souillé • Pellicule plastique souillée • Poterie • Styromousse • Vaisselle (céramique, porcelaine, Pyrex, verrerie) • Vaisselle de plastique n° 6 (assiette, bâtonnet de café, contenant de crème ou de lait, couvercle pour verre à café, gobelet ou verre, paille, ustensile) • Verre plat (vitre) |

SVP, videz les contenants avant de les déposer dans les bacs de récupération.

Au cégep

Carrefour de récupération



Les carrefours de récupération sont composés :

- d'un bac de récupération PVM pour le plastique (P), le verre (V), le métal (M), les cartons de lait et de jus (étiquette jaune);
- d'un bac de récupération pour le papier et le carton (étiquette bleue);
- d'une poubelle pour les déchets (étiquette noire ou sans étiquette).

Plus de 40 carrefours de récupération sont mis à votre disposition dans le Cégep. S'il n'y a pas de carrefour de récupération dans votre secteur, utilisez les bacs cylindriques dans les corridors pour le papier et le carton et les boîtes Recyc-Québec pour les articles en PVM et les emballages multicouches (cartons de lait et de jus, verres en carton).

Matières récupérées

- **Boîtes de carton**

Empilez les boîtes de carton près des bacs isolés dans les corridors ou près des carrefours de récupération. Si vous en avez une grande quantité, veuillez contacter la personne responsable du plateau de travail CRDI (poste 2380) pour faire un appel de service.

Ménage, déménagement

Vous pouvez vous procurer des boîtes de carton pour les déménagements à l'interne en contactant la personne responsable du plateau de travail CRDI (poste 2380) pour faire un appel de service.

- **Canettes et bouteilles consignées**

Qu'elles soient consignées ou non, les canettes et les bouteilles de plastique sont acceptées dans les **bacs PVM** aux **carrefours de récupération** ainsi que dans les **boîtes Recyc-Québec** du Cégep (blanches et vertes) et de l'IMQ (blanches et bleues).

Pour savoir si une canette est consignée, recherchez les mots « Consignée - Refund » et « Québec » gravés sur le dessus.

Les seules bouteilles de plastique consignées au Québec sont celles contenant des boissons gazeuses.



- **Cartons de lait et de jus, verres de carton**

Les cartons de lait et de jus sont acceptés dans les **bacs PVM** aux **carrefours de récupération**. Si vous êtes éloigné d'un carrefour, elles sont aussi acceptées dans les **boîtes Recyc-Québec** du Cégep.

- **Cartouches d'encre**

Vous pouvez apporter vos **cartouches d'encre** usagées, à **jet d'encre et laser**, de tous formats :

- Au Cégep : au comptoir informatique de la Coop (D-050);
- À l'IMQ : au comptoir du magasin scolaire (A-105).

Pour la récupération des cartouches d'encre des unités administratives, les membres du personnel du Cégep et de l'IMQ doivent contacter le Service des technologies de l'information (Cégep - poste 2376) et le Service informatique (IMQ - poste 2067).



- **Étiquettes autocollantes**

Les matrices d'étiquettes autocollantes et les pense-bêtes (Post-It) peuvent être déposés dans tous les **bacs de récupération de papier**.

- **Métal (M)**

Les boîtes de conserve, les bouchons métalliques, les assiettes et le papier d'aluminium non souillé, les clous, vis, écrous et boulons brisés, ainsi que les canettes d'aluminium consignées ou non sont acceptés dans les **bacs PVM** aux **carrefours de récupération** et dans les **boîtes Recyc-Québec**.

Consultez [l'aide-mémoire pour la récupération des PVM](#) pour plus de détails.

- **Papier et carton léger**

Tous les articles en papier et en carton sont acceptés dans les **bacs** identifiés à cet usage aux **carrefours de récupération**, dans les **bacs cylindriques** rouges (unités administratives et corridors) et dans les **bacs roulants** (cafétéria).

La plupart des locaux et des postes de travail des unités administratives du Cégep sont équipés de petits ou de grands bacs de récupération pour le papier et le carton. Dans certains cas, le personnel du CRDI s'occupe de les vider sinon, il s'agit de les vider soi-même au carrefour ou dans le bac cylindrique le plus près.

Si vous désirez vous procurer un bac de récupération pour votre bureau, contactez la personne responsable du plateau du CRDI (poste 2380).



Consultez [l'aide-mémoire pour la récupération du papier et du carton](#) pour plus de détails.

Ménage, déménagement

Si vous prévoyez vous défaire d'une grande quantité de papier, veuillez contacter la personne responsable du plateau de travail CRDI (poste 2380) pour faire un appel de service.

- **Piles alcalines, piles rechargeables et téléphones cellulaires désuets**

Qu'il s'agisse de **piles alcalines** ou de **piles rechargeables**, les piles sont considérées comme des résidus domestiques dangereux (RDD), elles ne doivent pas aller à la poubelle.



Apportez vos **piles alcalines ou rechargeables** et vos **téléphones cellulaires** désuets à l'un des points de chute suivant :

- 1) au comptoir informatique de la Coop (D-050);
- 2) au comptoir de l'audio-visuel (F-209);
- 3) au local de l'AGECR (B-304);
- 4) au comptoir du magasin scolaire de l'IMQ (A-105);
- 5) au comptoir de la réception des Résidences.

Sont acceptées : les **piles alcalines**; les **piles rechargeables** nickel-cadmium (Ni-Cd), les piles et accumulateurs à hydrure métallique de nickel (Ni-MH), les piles et accumulateurs aux ions de lithium (Li-ion) et les piles scellées au plomb (Pb) d'un poids individuel n'excédant pas 1 kg. Les **téléphones cellulaires désuets et leurs piles** sont également acceptés dans les boîtes de récupération.

Les piles et accumulateurs rechargeables sont couramment utilisés dans les ordinateurs portables, les téléphones sans fil et cellulaires, les caméras digitales, les caméscopes, les outils sans fil et les jouets télécommandés.



- **Plastique (P)**

Tous les articles en plastique rigide (sauf plastique n° 6 et styromousse) ou souple sont acceptés dans le **bac PVM** des **carrefours de récupération** et dans les **boîtes Recyc-Québec**.

On peut retrouver sur la plupart des articles en plastique un symbole en triangle au centre duquel est inscrit le numéro correspondant à l'une des sept résines (n° 1 à 7) qui a servi à sa fabrication. Le centre de tri régional accepte tous les articles en plastique codés n° 1 à 5 et n° 7.

Seuls le **styromousse** (polystyrène expansé) et les autres articles codés n° 6 **ne sont pas acceptés** puisqu'ils ne sont pas recyclables au Québec. Le polystyrène non expansé entre principalement dans la composition de la vaisselle jetable (assiette, verre, ustensiles), des petits contenants de crème ou de lait, des bâtonnets et couvercles pour le café et des pailles.

Consultez [l'aide-mémoire pour la récupération des PVM](#) pour plus de détails.

Si vous désirez en savoir plus sur les sept différents types de plastique, consultez la [fiche d'information sur les plastiques](#) de Recyc-Québec.

- **Verre (V)**

On doit déposer les bouteilles et autres contenants en verre dans le **bac PVM** des **carrefours de récupération** ou dans les **boîtes Recyc-Québec**.

Consultez [l'aide-mémoire pour la récupération des PVM](#) pour plus de détails.

- **Verres (gobelets) en carton**

En plus des bacs de récupération PVM et des boîtes Recyc-Québec du Cégep, vous pouvez déposer les verres à café, à eau ou à boisson gazeuse en carton ciré dans les bacs de récupération pour le papier et le carton.

Assurez-vous de les **vider** avant d'en disposer.



Bacs supplémentaires au Cégep

Contactez le SEA (poste 2137, local D-034) pour l'obtention de bacs de récupération supplémentaires pour les **activités spéciales**.

Contactez la personne responsable du plateau du CRDI (poste 2380) pour l'obtention d'un **bac de bureau** pour le papier et le carton.

Bacs supplémentaires à l'IMQ

Contactez le Service de l'équipement (IMQ - poste 2067, local A-248).

À l'Institut maritime du Québec

Récupération multimatière

Toutes les matières recyclables courantes:: papier, carton, plastique (sauf n° 6 et le styromousse), verre, métal, cartons de lait et de jus sont acceptées dans les bacs de récupération situés dans les classes et les bureaux (petit bac bleu), les corridors et les unités administratives (baril ou bac roulant) de l'Institut maritime.

Pour plus de détails, n'hésitez pas à consulter [l'aide-mémoire pour le papier et le carton](#) et [l'aide-mémoire pour les PVM](#).

Les contenants doivent être **vides**.



Bacs supplémentaires

Contactez le Service de l'équipement (IMQ - poste 2067, local A-248).

Canettes consignées

Les boîtes Recyc-Québec pour la récupération des [contenants consignés](#) sont situées :

- à la cafétéria (C-306);
- au *Café La Dérive* (B-120);
- au local *Le Phare* (A-433).



Cartouches d'encre, piles alcalines, rechargeables et téléphones cellulaires

Les [cartouches d'encre](#) ainsi que [les piles alcalines](#), [les piles rechargeables](#) et [les téléphones cellulaires](#) désuets sont acceptés au comptoir du magasin scolaire (A-105).

Aux Résidences du Cégep

Des bacs de **récupération multimatière** sont mis à la disposition des usagers à tous les étages.

Sont acceptées dans ces bacs, les matières suivantes : papier, carton, tout article en plastique (sauf plastique n° 6 et le styromousse), en verre, en métal, emballage multicouche (carton de lait, de jus, verre en carton), canette et bouteille consignées.

Les canettes et les bouteilles consignées sont également acceptées dans les boîtes Recyc-Québec.

Pour connaître la liste détaillée des matières récupérées, consultez le [Guide complet d'information sur la récupération](#) de la ville de Rimouski.

Récupérer chez soi

Consultez la page [Chez soi – section Récupérer et recycler](#) pour plus de détails.

Recycler

Une fois récupérées, où vont ces matières?

Les matières résiduelles récupérées dans les bacs du Cégep, de l'Institut maritime et des Résidences, telles que : papier, carton, plastique, verre, métal et emballages multicouches (ex. verre à café, carton de lait), sont acheminées au centre de tri régional où elles sont triées puis expédiées à diverses entreprises de recyclage.

Les contenants consignés (canettes, bouteilles de boisson gazeuse et bouteilles de bière) sont retournés au distributeur puis recyclés. Le montant de la consigne sert à financer les activités étudiantes à l'IMQ et est retourné aux étudiants sous forme de bourses d'étude au Cégep.

Les cartouches d'encre pour imprimantes sont expédiées à des entreprises qui les remettent en état et les retournent sur le marché ou qui en récupèrent les pièces pour le recyclage.

Les piles alcalines sont envoyées à une entreprise qui en dispose de façon écologique. Les piles rechargeables et les téléphones cellulaires défectueux sont envoyés à une entreprise qui extrait les métaux qui entrent dans la composition des piles et qui remet à neuf ou recycle les téléphones cellulaires.

Valoriser

La valorisation consiste à donner une utilité, une valeur à ce qui n'en a plus ou pas. Le compostage est la plus connue des actions de valorisation.

Compostage

Un projet de compostage des résidus alimentaires pré-consommation, provenant de la cuisine de la cafétéria, est à l'étude au Cégep de Rimouski. Il s'agit d'une collaboration impliquant le personnel de la cafétéria, du plateau de travail CRDI, du Service de l'équipement et de l'approvisionnement, du CACE ainsi que des étudiants et des professeurs du programme de Techniques de travail social.

Le programme de compostage devrait débuter au printemps 2008.

Le compost produit pourra être utilisé sur les terrains du Cégep lors de la plantation d'arbres, l'ensemencement de pelouse, la préparation des jardinières et des plates-bandes de fleurs.



Source :
<http://geantvert.canalblog.com/images/compost.jpg>

Composter chez soi

Consultez la page Chez soi - Valoriser

S'impliquer

En matière d'environnement, les étudiants et les membres du personnel peuvent s'impliquer dans les regroupements étudiants ou institutionnels.

Au Cégep

Les Verts Solidaires

Le comité environnemental étudiant « Les Verts Solidaires » a pour mission d'informer, de sensibiliser et de mobiliser la communauté collégiale du Cégep de Rimouski sur différents enjeux environnementaux.



Les principaux champs d'action du comité environnemental étudiant touchent :

- la sensibilisation de la communauté collégiale sur différents dossiers environnementaux tels que :
 - le covoiturage;
 - la réduction des déchets.
- la distribution ou la vente de produits écologiques :
 - bloc-notes et tablettes de papier faits de papier imprimé d'un côté;
 - tasses réutilisables.
- l'organisation ou la participation à des activités reliées à la protection de l'environnement au Cégep;
- l'implication dans des projets locaux en lien avec l'environnement (ex. Journée sans voiture, collecte de vélos).

Pour contacter « Les Verts Solidaires », rendez-vous au local B-304 ou écrivez à l'adresse courriel suivante :

environnement@agecr.qc.ca .

À l'IMQ

Comité environnemental étudiant de l'IMQ

Contactez la personne responsable de l'animation socioculturelle et sportive (IMQ - poste 2050) pour plus de détails sur le comité environnemental étudiant.

La récupération du papier imprimé d'un côté près des photocopieurs et des imprimantes est une initiative du comité environnemental étudiant de l'IMQ.

Le Réseau pédagogie et environnement

Le Réseau pédagogie et environnement s'adresse aux membres du personnel enseignant ou non enseignant du Collège de Rimouski désireux d'inclure l'environnement dans la formation des étudiants, que ce soit par la réalisation de projets dans le cadre de cours ou d'activités parascolaires. Pour plus de renseignements, écrivez à environnement@cegep-rimouski.qc.ca.

Le Comité d'Action et de Concertation en Environnement (CACE)

Le [Comité d'Action et de Concertation en Environnement \(CACE\)](#) est un comité consultatif qui a pour mandat de conseiller et d'aider la direction du Collège dans la mise en place, la réalisation et le suivi de la *Politique relative à la protection de l'environnement*.



Adoptée le 12 juin 2006 par le Conseil d'Administration, la [Politique relative à la protection de l'environnement](#) inscrit le Collège de Rimouski dans un processus d'éco-développement concernant deux principaux champs d'intervention. Le premier est de l'ordre de l'action directe par l'adoption de pratiques correctes dans la conduite des activités en regard des objets courants de préoccupation environnementale. Le second est d'ordre éducatif et consiste à participer à l'effort de promotion du concept de développement durable et de pratiques environnementales saines à l'échelle de la société.

Consommer différemment

Produits écologiques

Vous pouvez vous procurer du **papier à haute teneur en fibres recyclées** à la Coopsco du Cégep (D-050).

Sont également disponibles à la Coop du Cégep :

- des **agendas**, des **cahiers de notes**, des **pense-bêtes** (Post-It) faits de papier recyclé;
- des **bouteilles** et différents modèles de **sacs réutilisables**.
- des **cartouches d'encre** recyclées;
- des **recharges** pour les stylos à bille et à gel;
- des **stylos** fabriqués de matières recyclées;

On peut acheter des **tasses réutilisables** à la cafétéria et à *La Coudée*.

Produits équitables

La cafétéria du Cégep (E-002), *La Coudée* (B-004) et le *Café 5^e Saison* (A-234) proposent à leurs usagers du **café** équitable. Recherchez l'inscription sur les percolateurs ou spécifiez-le lors de votre commande. On sert également du **chocolat chaud** et du **thé** équitables au *Café 5^e Saison*.

On peut également acheter au *Café 5^e Saison*, les produits équitables suivants : **café, thé, chocolat chaud et chocolat** pour apporter.

Chez soi

La liste suivante n'est pas exhaustive, elle propose cependant quelques pistes de solution pour diminuer notre empreinte écologique en appliquant chez soi le principe des 4RV : Réduire, Réutiliser, Récupérer, Recycler et Valoriser.

Réduire

Il existe diverses façons de réduire à la source chez soi. On a qu'à penser aux sacs réutilisables en remplacement des sacs de plastique, aux mesures d'économies d'énergie que l'on peut appliquer ou à la combinaison de moyens de transport que l'on peut utiliser.

N'hésitez pas à consulter la page [Pour en savoir plus](#) pour trouver des solutions pratiques et des trucs permettant la réduction à la source dans différents domaines : eau, énergie, transport, etc.

Pour le **transport interurbain**, plusieurs solutions sont disponibles :

Covoiturage interurbain

- [Allo-Stop](#) est un service de covoiturage interurbain mettant en liaison les passagers et conducteurs partageant la même destination au Québec. Réservations par téléphone (723-5248) ou par Internet. Le bureau régional de Rimouski est situé au 38, rue St-Germain Est, 2^e étage.
- [Amigo Express](#) est également un service de covoiturage interurbain. Les départs et destinations peuvent être communiqués par téléphone (1-877-264-4697) ou par Internet. L'inscription est gratuite pour les étudiants.

Transport en commun interurbain

- [Orléans Express](#) offre un service de transport interurbain par autocars au Québec.
- [VIA Rail Canada](#) est un service de transport pan-canadien par train.

Réutiliser

Biens à donner

La Ville de Rimouski offre aux citoyens de Rimouski un service de liaison en ligne pour le don de biens réutilisables. Pour connaître la liste des articles disponibles ou pour faire une offre de biens réutilisables, consultez les pages dédiées au [Don de biens réutilisables](#).

Vêtements, meubles, appareils ménagers, livres et autres articles usagés

On peut donner, vendre ou se procurer à coût modique des vêtements, des meubles, des appareils ménagers, des livres et autres articles usagés chez certains récupérateurs de Rimouski et des environs. Pour connaître la liste des services et des produits offerts ainsi que les coordonnées des récupérateurs, consultez la [Liste des options de récupération et de gestion écologique](#) de la MRC Rimouski-Neigette.

Récupérer et recycler

- Pour connaître la liste des matières recyclables acceptées pour la **récupération domestique**, consultez le [Guide complet d'information sur la récupération](#) de la Ville de Rimouski.
- Si vous êtes **propriétaire**, vous pouvez vous procurer un bac bleu roulant (360 L), gratuitement en appelant à la Ville de Rimouski au numéro 724-3250. Pour tout autre renseignement concernant la collecte sélective, utilisez la ligne Info-Bac au numéro 725-2222.
- Si vous êtes **locataire**, renseignez-vous auprès de votre propriétaire en ce qui concerne la marche à suivre pour la récupération des matières recyclables.

Qu'il s'agisse de **livres**, de **vêtements**, de **meubles**, d'**appareils ménagers** ou d'**autres articles**, vous trouverez dans le document préparé par la MRC Neigette-Rimouski toutes les informations concernant les articles ou matières acceptées, les services offerts et les coordonnées des différentes [entreprises de récupération](#) de la région.

Consultez le site Internet sous l'onglet « Citoyens » et sous la section « Environnement » de la Ville de Rimouski, pour connaître tous les détails sur les [autres matières récupérées](#).

Trois programmes de récupération d'**ordinateurs** et de **matériel informatique** sont offerts à la population de Rimouski. Pour connaître les détails des programmes, consultez :

- Programme [« Recycle ton ordinateur »](#) du Club Papetier et de la Fondation Centre jeunesse du Bas-St-Laurent.

Si votre ordinateur répond aux exigences du programme, il sera remis à niveau et offert à un jeune du Centre jeunesse. Pour participer au programme, contactez le service technique du Club Papetier au numéro de téléphone 723-0606;

- Programme [« Mission zéro déchet électronique »](#) :

La succursale de Rimouski de Bureau en Gros est l'une des succursales participantes à ce défi lancé par l'émission télévisée « La Vie en Vert ». Les articles suivants sont acceptés : ordinateurs de bureau, ordinateurs portatifs, moniteurs, imprimantes, télécopieurs, numériseurs, câbles, claviers, souris, téléphones, répondeurs, appareils photo numériques et cellulaires. Pour savoir comment procéder, consultez le [Processus de récupération](#);

- Le matériel électronique et informatique est également accepté à l'écocentre de Rimouski situé au 835, chemin Victor-Gauvin.

Ouvert depuis la mi-octobre 2007, l'[écocentre](#) de Rimouski, accepte, dans le but de les réutiliser, les recycler ou de les valoriser, les articles suivants : les meubles, électroménagers et articles de maison, le matériel électronique et informatique, les résidus domestiques dangereux, les bonbonnes de propane, les résidus de jardinage (feuilles mortes et branches d'arbres), les matériaux de construction (bois, métal, portes et fenêtres, asphalte, etc.) et les pneus sans jante.

L'utilisateur de l'écocentre est responsable du transport et du tri de ses matières dans les conteneurs identifiés à cet usage. Ce service est gratuit pour les usagers du secteur résidentiel.

Pour connaître les heures d'ouverture ou pour tout autre renseignement concernant l'écocentre, consultez le site Internet de la Ville de Rimouski section Citoyens – Environnement – Écocentre ou téléphonez au 724-3134.

Valoriser

La MRC Rimouski-Neigette offre gratuitement des séances de formation sur le compostage domestique. Ces séances ont lieu au printemps et à l'automne et s'adressent à toute la population de son territoire. Pour connaître la date de la prochaine séance de formation, contactez le bureau de la MRC au 724-5154 ou surveillez les annonces dans les journaux locaux.

Pour connaître quelles matières se compostent ou comment composter, vous pouvez consulter le document [Le compostage à la maison](#) de la Ville de Rimouski.

Pour en savoir plus sur le compostage, le document [Le compostage facilité : Guide sur le compostage domestique](#) constitue une mine de renseignements utiles.

La Ville de Rimouski recueille également les résidus de gazon et les feuilles mortes, consultez la page consacrée aux [résidus verts](#) sur le site Internet de la Ville pour connaître les points de dépôts et la période de collecte.

Quant aux branches, elles sont acceptées en tout temps à l'[écocentre](#) et lors de la cueillette des [gros rebuts](#) de la Ville de Rimouski.

Pour en savoir plus

Cette section présente une liste de liens choisis, regroupés sous divers grands thèmes liés à l'environnement, vers différents organismes gouvernementaux ou non, ou vers des documents. Ces organismes peuvent œuvrer tant au niveau municipal que régional, provincial, national ou international.

Air et changements climatiques

- [Environnement Canada – air](#)
- [Ministère des ressources naturelles – changements climatiques](#)
- [Ministère du Développement durable, de l'Environnement et des Parcs – air](#)
- [Ouranos](#)
- [Planetair](#)
- [Santé Canada – qualité de l'air](#)

Bâtiments verts

- [LEED](#)
- [LEED Canadien](#)
- [Écohabitation](#)
- [Rebut global](#) – Télé-Québec

Certification et reconnaissance

- [Cégep Vert du Québec](#)
- [Établissement vert Brundtland](#)
- [ICI on recycle !](#)

Compostage

- [Recyc-Québec](#)
- [Le compostage facilité](#) (2^e édition)
- [Conseil canadien du compostage](#)

Consommation responsable

- [Équiterre](#) (guide d'action)
- [Éthiquette](#)

Covoiturage interurbain

- [Allo-Stop](#)
- [Amigo express](#)
- [Covoiturage communautaire](#)
- [Route4](#)

Développement durable

- [Agora 21](#)
- [Éco-conseil](#)
- [Plan de développement durable du Québec](#)

Eau

- [Environnement Canada - eau](#)
- [Ministère du Développement durable, de l'Environnement et des Parcs - eau](#)
- [Santé Canada – qualité de l'eau](#)

Éducation

- [Association québécoise pour la promotion de l'éducation relative à l'environnement \(AQPERE\)](#)
- [ENvironnement JEUnesse](#)

Émissions de radio et de télévision sur l'environnement

- [D'un soleil à l'autre](#) – Radio-Canada / radio
- [La semaine verte](#) – Radio-Canada / télé
- [La vie en vert](#) – Télé-Québec
- [Passez au vert](#) – TV5 / télé

Énergie

- [Agence d'efficacité énergétique](#) (Québec)
- [Équiterre – efficacité énergétique](#)
- [Hydro-Québec](#) (mieux consommer)

- [Institut de l'énergie et de l'environnement de la francophonie](#)
- [Office de l'efficacité énergétique](#) (Canada)

Environnement (informations générales et protection)

- [ÉcoAction – Environnement Canada](#)
- [Environnement Canada](#)
- [Équiterre](#)
- [Greenpeace](#)
- [Ministère du Développement durable, de l'Environnement et des Parcs du Québec](#)
- [Nature Québec](#)
- [Poids Vert](#)
- [Regroupement national des conseils régionaux de l'environnement du Québec \(NCREQ\)](#)
- [Réseau québécois des femmes en environnement \(RQFE\)](#)

Matières résiduelles

- [Centre d'expertise sur les matières résiduelles](#)
- [Ministère du Développement durable, de l'Environnement et des Parcs – matières résiduelles](#)
- [Politique québécoise de gestion des matières résiduelles 1998-2008 \(résumé\)](#)
- [Recyc-Québec](#)
- [Ressources naturelles Canada - recyclage](#)
- [Transparents recyclables](#)
- [Ville de Rimouski - environnement](#)

Médias

- [Cyberpresse - Environnement](#) – actualités
- [FrancVert](#) – le webzine environnemental
- [Gaïapresse](#) – actualités
- [L'Int'ERE.net](#) – bulletin électronique de l'AQPERE
- [Médiaterre](#) – actualités sur le développement durable
- [Novae](#) – information et promotion du développement durable
- [Vertigo](#) - la revue électronique en Sciences de l'environnement

Politique et accords internationaux

- [Observatoire de l'écopolitique internationale](#)

Recherche

- [Chaire de recherche du Canada en éducation relative en environnement](#)
- [Chaire de responsabilité sociale et de développement durable](#)
- [Chaire de recherche et d'intervention Éco-conseil](#)
- [Institut des sciences de l'environnement](#)

Toits verts

- [Green roofs](#)
- [Jardins sur les toits](#)

Transport (voir aussi covoiturage)

- [Équiterre - transport](#)
- [Orléans Express](#)
- [Transports Canada](#)
- [Transports Québec](#)
- [Vélo-Québec](#)
- [VIA Rail Canada](#)
- [Ville de Rimouski – circulation et transport](#)
- [VROOM Québec](#)

Quelques suggestions de lecture

Ces quelques ouvrages rendent compte de la situation actuelle en environnement au Québec et proposent des trucs ou des solutions pratiques qui peuvent aider à faire une différence.

CARDINAL, F. (2007). *Le mythe du Québec vert*. Les Éditions Voix Parallèles : Montréal, 206 p.

GLADEL, C. (2007). *L'écolo écono : Des astuces pour protéger la planète et votre portefeuille*. Les Intouchables : Montréal, 224 p.

VILLENEUVE, C. et F. RICHARD (2007). *Vivre les changements climatiques : Réagir pour l'avenir*. Éditions MultiMondes : Ste-Foy, 449 p.

Chaque geste compte !

Accès au guide en ligne : <http://www.cegep-rimouski.qc.ca/present/index.asp?P=guideecolo>



© P.fardeau

Recherche et rédaction
Johanne Parent, M.Sc.